



**T.C. MİLLÎ EĞİTİM  
BAKANLIĞI**

**T.C.  
ÇUKUROVA KAYMAKAMLIĞI**  
*Şambayadı Şehit İsmet Fatih Alagöz İlkokulu/Ortaokulu*





*“Bir Milletın Kalkınması Ancak Eğitimle Olur ”*  
*Mustafa Kemal ATATÜRK*

# İstiklâl Marşı



Korkma, sönmez bu şafaklarda yüzen al sancak  
Sönmeden yurdumun üstünde tüten en son ocak.  
O benim milletimin yıldızıdır parlayacak!  
O benimdir, o benim milletimindir ancak!

Çatma, kurban olayım, çehreni ey nazlı hilal!  
Kahraman ırkıma bir gül... ne bu şiddet, bu celâl?  
Sana olmaz dökülen kanlarımız sonra helal.  
Hakkıdır, Hakk'a tapan milletimin istiklal.

Ben ezelden beridir hür yaşadım, hür yaşarım;  
Hangi çılgın bana zincir vuracakmış? Şaşarım!  
Kükremiş sel gibiyim, bendimi çiğner, aşarım.  
Yırtarım dağları, enginlere sığmam, taşarım.

Garbın âfâkını sarmışsa çelik zırhlı duvar.  
Benim iman dolu göğsüm gibi serhaddim var.  
Ulusun, korkma! Nasıl böyle bir imânı boğar,  
'Medeniyet!' dediğin tek dişi kalmış canavar?

Arkadaş, yurduma alçakları uğratma sakın;  
Siper et gövdeni, dursun bu hayâsızca akın.  
Doğacaktır sana va'dettiği günler Hakk'ın,  
Kim bilir, belki yarın, belki yarından da yakın.

Bastığın yerleri 'toprak' diyerek geçme, tanı!  
Düşün altındaki binlerce kefensiz yatanı.  
Sen şehid oğlusun, incitme, yazıktır, atanı.  
Verme, dünyâları alsan da bu cennet vatanı.

Kim bu cennet vatanın uğruna olmaz ki feda?  
Şühedâ fişkırarak toprağı sıksan, şühedâ!  
Cânı, cânânı, bütün varımı alsın da Hudâ,  
Etmesin tek vatanımdan beni dünyâda cüdâ.

Rûhumun senden İlahî, şudur ancak emeli:  
Değmesin ma' bedimin göğsüne nâ-mahrem eli!  
Bu ezanlar-ki şehâdetleri dinin temeli-  
Ebedî yurdumun üstünde benim inlemeli.

O zaman vecd ile bin secde eder -varsa- taşım.  
Her cerihamdan, İlahî, boşanıp kanlı yaşım;  
Fıskırır rûh-ı mücerred gibi yerden na'sım;  
O zaman yükselerek arşa değer belki başım!

Dalgalar sen de şafaklar gibi ey şanlı hilâl!  
Olsun artık dökülen kanlarımın hepsi helâl.  
Ebediyyen sana yok, ırkıma yok izmihlâl;  
Hakkıdır, hür yaşamış, bayrağımın hürriyet,  
Hakkıdır, Hakk'a tapan milletimin istiklâl!

MEHMET AKİF ERSOY

# Okul/Kurum Bilgileri

KURUM KİMLİK BİLGİSİ	
Kurum Adı	ŞAMBAYADI ŞEHİT İSMET FATİH ALAGÖZ İLKOKULU/ORTAOKULU
Kurum Türü	İlkokul/Ortaokul
Kurum Kodu	726740/726739
Kurum Statüsü	Kamu
Kurumda Çalışan Personel Sayısı	Yönetici :3 Öğretmen : 19 Hizmetli : 1
Öğrenci Sayısı	291
Öğretim Şekli	İkili Eğitim
Okulun Hizmete Giriş Tarihi	2000
KURUM İLETİŞİM BİLGİLERİ	
Kurum Telefonu / Fax	Tel. : - Fax :-
Kurum Web Adresi	<a href="http://sambayadisehitismetfatihalagözilkokulu.meb.k12.tr">http://sambayadisehitismetfatihalagözilkokulu.meb.k12.tr</a> <a href="http://sambayadisehitismetfatihalagözortaokulu.meb.k12.tr">http://sambayadisehitismetfatihalagözortaokulu.meb.k12.tr</a>
Mail Adresi	726740@meb.k12.tr / 726739@meb.k12.tr
Kurum Adresi	Mahalle : Şambayadı mah.90031 sok.No:13 İlçe :ÇUKUROVA İli :ADANA
Kurum Müdürü	Fatih NURANOĞLU GSM Tel: 0505 455 45 42
Kurum Müdür Yardımcıları	Esen KAYA (İlkokul) GSM Tel 0536 203 17 46 Mustafa SEZER (Ortaokul) 0553 484 02 10





## SUNUŞ

Çok hızlı gelişen, değişen teknolojilerle bilginin değişim süreci de hızla değişmiş ve başarı için sistemli ve planlı bir çalışmayı kaçınılmaz kılmıştır. Sürekli değişen ve gelişen ortamlarda çağın gerekleri ile uyumlu bir eğitim öğretim anlayışını sistematik bir şekilde devam ettirebilmemiz, belirlediğimiz stratejileri en etkin şekilde uygulayabilmemiz ile mümkün olacaktır.

Başarılı olmak da iyi bir planlama ve bu planın etkin bir şekilde uygulanmasına bağlıdır.

Kapsamlı ve özgün bir çalışmanın sonucu hazırlanan Stratejik Plan okulumuzun çağa uyumu ve gelişimi açısından tespit edilen ve ulaşılması gereken hedeflerin yönünü doğrultusunu ve tercihlerini kapsamaktadır. Katılımcı bir anlayış ile oluşturulan Stratejik Plânın, okulumuzun eğitim yapısının daha da güçlendirilmesinde bir rehber olarak kullanılması amaçlanmaktadır.

Belirlenen stratejik amaçlar doğrultusunda hedefler güncellenmiş ve okulumuzun 2024-2028 yıllarına ait stratejik plânı hazırlanmıştır.

Bu planlama; 5018 sayılı Kamu Mali Yönetimi ve Kontrol Kanunu gereği, Kamu kurumlarında stratejik planlamanın yapılması gerekliliği esasına dayanarak hazırlanmıştır. Zoru hemen başarırız, imkânsızı başarmak zaman alır.

Okulumuza ait bu planın hazırlanmasında her türlü özveriye gösteren ve sürecin tamamlanmasına katkıda bulunan idarecilerimize, stratejik planlama ekiplerimize, İlçe Milli Eğitim Müdürlüğümüz Strateji Geliştirme Bölümü çalışanlarına teşekkür ediyor, bu plânın başarıyla uygulanması ile okulumuzun başarısının daha da artacağına inanıyor, tüm personelimize başarılar diliyorum.

# İÇİNDEKİLER

<b>1. GİRİŞ VE STRATEJİK PLANIN HAZIRLIK SÜRECİ</b>
1.1. Strateji Geliştirme Kurulu ve Stratejik Plan Ekibi
1.2. Planlama Süreci
<b>2. DURUM ANALİZİ</b>
2.1. Kurumsal Tarihçe
2.2. Uygulanmakta Olan Planın Değerlendirilmesi
2.3. Mevzuat Analizi
2.4. Üst Politika Belgelerinin Analizi
2.5. Faaliyet Alanları ile Ürün ve Hizmetlerin Belirlenmesi
2.6. Paydaş Analizi
2.7. Kuruluş İçi Analiz
2.7.1. Teşkilat Yapısı
2.7.2. İnsan
2.7.3. Kaynakları
2.7.4. Teknolojik Düzey
2.7.5. Mali Kaynaklar
2.7.6. İstatistik Veriler
2.8. Dış Çevre Analizi (Politik, Ekonomik, Sosyal, Teknolojik, Yasal ve Çevresel Çevre Analizi -PESTLE)
2.9. Güçlü ve Zayıf Yönler ile Fırsatlar ve Tehditler (GZFT) Analizi
2.10. Tespit ve İhtiyaçların Belirlenmesi
<b>3. GELECEĞE BAKIŞ</b>
3.1. Misyon
3.2. Vizyon
3.3. Temel Değerler
<b>4. AMAÇ, HEDEF VE STRATEJİLERİN BELİRLENMESİ</b>
4.1. Amaçlar
4.2. Hedefler
4.3. Performans Göstergeleri
4.4. Stratejilerin Belirlenmesi
4.5. Maliyetlendirme
<b>5. İZLEME VE DEĞERLENDİRME</b>

*GİRİŞ*



*1. BÖLÜM*

*STRATEJİK PLAN HAZIRLIK SÜRECİ*

## 1.1 Strateji Geliştirme Kurulu ve Stratejik Plan Ekibi

Milli Eğitim Bakanlığı Strateji Geliştirme Başkanlığı tarafından yayımlanan, MEB 2024-2028 Stratejik Planı konulu 2022/21 sayılı genelge ve ekinde yer alan hazırlık programı doğrultusunda Çukurova Borsa İstanbul İlkokulu Müdürlüğü 2024-2028 dönemini kapsayan stratejik planı için hazırlık çalışmaları, Stratejik Plan Üst Kurulu ve Stratejik Plan Ekibi üyeleri tarafından başlatılmıştır. Hazırlıklar, Çukurova Borsa İstanbul İlkokulu Müdürlüğü 2024-2028 Stratejik Plan Hazırlık Programı doğrultusunda sürdürülmüştür.

### 1) Şambayadı Şehit İsmet Fatih Alagöz İlkokulu ve Şambayadı Şehit İsmet Fatih Alagöz Ortaokulu Müdürlüğünde Stratejik Plan ve Kurulları Oluşturulmuştur.

Okul Müdürü başkanlığında, Stratejik Plan çalışmalarını takip etmek, ekiplerden bilgi almak ve çalışmaları yönlendirmek üzere “**Stratejik Planlama Üst Kurulu**” kurulmuştur. Müdürlüğümüz Strateji Planlama Üst Kurulu Okul Müdürü Başkanlığında müdür yardımcıları, öğretmenler ve aile birliği başkanından oluşturulmuştur.

**Şambayadı Şehit İsmet Fatih Alagöz İlkokulu ve Şambayadı Şehit İsmet Fatih Alagöz Ortaokulu Müdürlüğü** Stratejik Planlamadan sorumlu Müdür Yardımcısı başkanlığında, Stratejik Plan Ekibi (SPE) oluşturulmuştur. Aşağıda adı soyadı ve görev yerleri belirtilen idareci ve öğretmenler toplanarak çalışmalarına başlamıştır.

### Tablo-1. Şambayadı Şehit İsmet Fatih Alagöz İlkokulu/Ortaokulu Müdürlüğü Stratejik Plan Üst Kurulu

Ortaokul Stratejik Geliştirme Kurul Bilgileri		Ortaokul Stratejik Planlama Ekib Bilgileri	
Adı Soyadı	Unvanı	Adı Soyadı	Unvanı
FATİH NURANOĞLU	MÜDÜR	ÇİĞDEM ÖZCAN	ÖĞRETMEN
MUSTAFA SEZER	MÜDÜRYRD.	SİBEL TAT	ÖĞRETMEN
HİLAL ALTUN	ÖĞRETMEN	EGEMEN ŞAHİN	ÖĞRETMEN
NESLİHAN YANIT	ÖĞRETMEN	HATİCE KALAYCI	ÖĞRETMEN

İlkokul Stratejik Geliştirme Kurul Bilgileri		İlkokul Stratejik Planlama Ekib Bilgileri	
Adı Soyadı	Unvanı	Adı Soyadı	Unvanı
FATİH NURANOĞLU	MÜDÜR	ESEN KAYA	MÜDÜRYRD.
ESEN KAYA	MÜDÜRYRD.	İMGE ÇAKMAK	ÖĞRETMEN
FATİH DOĞRU	ÖĞRETMEN	YETER MENZİLETOĞLU	ÖĞRETMEN
PINAR DURMAZ	ÖĞRETMEN	SELAHATTİN VAROL	ÖĞRETMEN
SÜLEYMAN ÖZKAN	OKUL AİLE BİRLİĞİ	BİRCAN ARISOY	ÖĞRETMEN



## BÖLÜM I: DURUMANALİZİ

Durum analizi bölümünde okulumuzun mevcut durumu ortaya konularak neredeyiz sorusuna yanıt bulunmaya çalışılmıştır.

Bu kapsamda okulumuzun kısa tanıtımı, okul künyesi ve temeli statistikleri, paydaş analizi ve görüşleri ile okulumuzun Güçlü Zayıf Fırsat ve Tehditlerinin (GZFT) ele alındığı analize yer verilmiştir.



Kabasakal Mezarlığının yaklaşık 500m. İlerisinde yer alan okulumuz 1999 yılına kadar Şambayadı Mahallesi içerisinde eğitim-öğretim vermiştir. Binanın yetersizliği nedeniyle 2000 yılında şimdiki bina yapımı tamamlanarak eğitim öğretime başlamıştır.

8 derslikli okulumuzun anasınıfı Final okulları tarafından düzenlenmiş ve eğitime kazandırılmıştır. Okulumuzun ismi 2020 yılında bir trafik kazası sonucu hayatını kaybeden polis memuru Şehit İsmet Fatih ALAGÖZ'ün adı verilmiştir,

Okulumuzda öğrencilerimize daha iyi eğitim verebilmek için okulun binası ve çevre düzenlemesi için milli eğitim ve belediye ile çalışmalar devam ederken,6 Şubat Kahramanmaraş depremi ve sonrasında meydana gelen artçı depremler nedeni ile okulumuz ağır hasar almıştır. Okulumuz kullanılamaz durumda olduğundan Toki Şehit Bahattin Kalaycı İlkokulu/Ortaokulunda geçici olarak eğitim öğretime devam etmekteyiz.

### 1.2 Planlama Süreci

*Çukurova Borsa İstanbul İlkokulu Müdürlüğü Stratejik Plan Hazırlık sürecinde, Katılımcılığın sağlanmasına yönelik çalışmalara önem verilmiştir.*

2024-2028 dönemi stratejik plan hazırlanması süreci Üst Kurul ve Stratejik Plan Ekibinin oluşturulması ile başlamıştır. Ekip tarafından oluşturulan çalışma takvimi kapsamında ilk aşamada durum analizi çalışmaları yapılmış ve durum analizi aşamasında paydaşlarımızın plan sürecine aktif katılımını sağlamak üzere paydaş anketi, toplantı ve görüşmeler yapılmıştır.

Durum analizinin ardından geleceğe yönelim bölümüne geçilerek okulumuzun amaç, hedef, gösterge ve eylemleri belirlenmiştir. Çalışmaları yürüten ekip ve kurul bilgileri altta verilmiştir.

Dış paydaş anketine ise, Çukurova Milli Eğitim Müdürlüğü, Mahfesiğmaz Mahallesi Muhtarlığı, Çukurova Belediyesi, Çukurova Üniversitesi gibi etkileşimin yoğun olduğu kurumlar katılmıştır. Dış paydaşlarımızla anket yöntemi ve yüz yüze görüşme (mülakat) yöntemi tercih edilmiştir. .

**4) “Şambayadı Şehit İsmet Fatih Alagöz İlkokulu/Ortaokulu Stratejik Plan Üst Kurulu”, hazırlık çalışmalarının belli aşamalarında yapılan sunumlarla bilgilendirilmiş ve görüş ve önerileri çalışmalara yansıtılmıştır.**

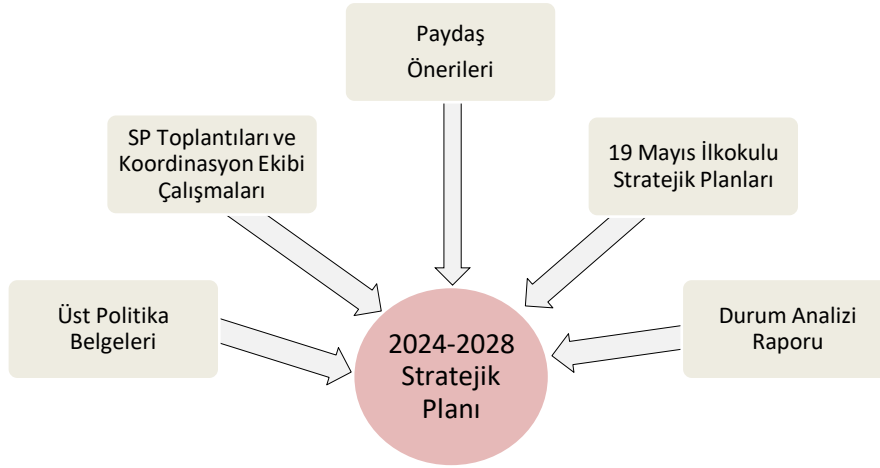
Stratejik üst kurul toplantıları, Müdür odasında gerçekleştirilmiştir. Yapılan sunumda, Stratejik Plan hazırlık çalışmalarında o tarihte ulaşılan aşama belirtilmiştir. O aşamaya kadar yapılan çalışmalara ilişkin değerlendirmelerin yanı sıra sonraki aşamaların planlanmasına ilişkin görüşmeler gerçekleştirilmiştir.

**Stratejik Planlama Çalışmalarında, kurum çalışanlarının katılımıyla 1 çalıştay düzenlenmiştir.**

Özellikle GZFT analizi çalışmalarında kurum içi katılımı üst düzeye çıkarabilmek için Okul Müdürü ve Müdür Yardımcıları, öğretmenler ve velilerle ayrı ayrı çalışmalar yapılmıştır.

## STRATEJİK PLAN MODELİ

Müdürlüğümüz Stratejik Planın hazırlanmasında, tüm paydaşların görüş ve önerileri ile eğitim önceliklerinin plana yansıtılabilmesi için geniş katılım sağlayabilecek bir model benimsenmiştir.



**Şekil-1. Stratejik Plan Oluşum Şeması**

2024-2028 döneminde kullanılmış olan kurumumuza ait Stratejik Planlama Modeli ,Şekil-1’de belirtilmiştir. Şekil1’e göre durum analizinin gerçekleştirilerek geleceğe yönelim bölümünün tasarlanması, stratejik planın yıllık uygulama dilimleri olan performans programının hazırlanması ve uygulama sonuçlarının izlenip değerlendirilmesi kurumumuz Stratejik Planlama Model’inin ana hatlarını oluşturmaktadır .Bu kısımda yukarıdaki konular kapsamında Müdürlüğümüz 2024-2028 Stratejik Planı’nın oluşturulma süreci tamamlanmıştır.



## *II. BÖLÜM*

# *DURUM ANALİZİ*



Durum analizi aşamasında Müdürlüğümüzün “Neredeyiz?” sorusunun cevabına ulaşacak şekilde; tarihsel gelişimi, yasal yükümlülükleri, faaliyet alanları, paydaş analizi, kurum içi analiz ve çevre analizi yapılmıştır. Geniş katılımlı ve etkin eğitim faaliyetleriyle; GZFT, Hizmet/Faaliyet Alanları ile sunulan hizmetler, Mevzuat Analizi çalışmaları yapılarak, Çukurova Borsa İstanbul İlkokulu Müdürlüğümüzün mevcut durumu her düzeyden paydaşın katkılarının alındığı katılımcı yöntemlerle tespit edilmiştir. Özellikle GZFT analizi çalışmalarında kurum içi katılımı üst düzeye çıkarabilmek için Okul Müdürü ve Müdür Yardımcıları, Öğretmenler, öğrenciler ve velilere ayrı ayrı çalışmalar yapılmıştır.

Durum analizi bölümünde, aşağıdaki hususlarla ilgili analiz ve değerlendirmeler yapılmıştır;

- Kurumsal tarihçe
- Uygulanmakta olan planın değerlendirilmesi
- Mevzuat analizi
- Üst politika belgelerinin analizi
- Faaliyet alanları ile ürün ve hizmetlerin belirlenmesi
- Paydaş analizi
- Kuruluş içi analiz
- Dış çevre analizi( Politik, ekonomik, sosyal, teknolojik,yasal ve çevresel analiz)
- Güçlü ve zayıf yönleri ile fırsatlar ve tehditler (GZFT)analizi
- Tespit ve ihtiyaçların belirlenmesi

## 2.1 Tarihsel Gelişim



Kabasakal Mezarlığının yaklaşık 500m. İlerisinde yer alan okulumuz 1999 yılına kadar Şambayadı Mahallesi içerisinde Eğitim-Öğretim vermiştir. Binanın yetersizliği nedeniyle 2000 yılında şimdiki bina yapımı tamamlanarak eğitim öğretime başlamıştır.

8 derslikli okulumuzun anasınıfı Final okulları tarafından düzenlenmiş ve eğitime kazandırılmıştır. Okulumuzun ismi 2020 yılında bir trafik kazası sonucu hayatını kaybeden polis memuru Şehit İsmet Fatih ALAGÖZ'ün adı verilmiştir,

Okulumuzda öğrencilerimize daha iyi eğitim verebilmek için okulun binası ve çevre düzenlemesi için milli eğitim ve belediye ile çalışmalar devam ederken,6 Şubat Kahramanmaraş depremi ve sonrasında meydana gelen artçı depremler nedeni ile okulumuz ağır hasar almıştır. Okulumuz kullanılamaz durumda olduğundan Toki Şehit Bahattin Kalaycıİlkokulu/Ortaokulunda geçici olarak eğitim öğretime devam etmekteyiz.



## OKULUN/KURUMUN ÖZELLİKLERİ:

İlkokulda kadrolu 1 müdür, 1 müdür yardımcısı ve 10 öğretmen; ortaokulda kadrolu 1 müdür yardımcısı ve 10 öğretmen bulunmaktadır. Ortaokulda 2 öğretmen ücretsiz izinde bulunduğundan, kadroları başka kurumda bulunan 2 öğretmen ile toplam 1 müdür 1 müdür yardımcısı ve 20 öğretmen ile ilkokul/ortaokulda eğitim-öğretime devam etmektedir. Okul müdürlüğünü Fatih NURANOĞLU yürütmektedir

**Okulun Mevcut Durumu Hakkında:** Okulumuzun fizibilite çalışması yapılmış olup, ağır hasarlı binamızın yıkım çalışması yapılmamıştır. Yeni binamız yapım çalışmasına başlanılmamıştır

## 2.2 Uygulanmakta Olan Planın Değerlendirilmesi

Müdürlüğümüz için; stratejik plan hazırlamak ne kadar önemli ise hazırlanmış planı izlemek ve değerlendirmek de o kadar önemlidir. Stratejik planlarda yer alan amaç ve hedeflere ulaşma durumlarının tespit edilmesi, varsa hedeften sapmaların belirlenmesi, gerekli tedbirlerin alınması ve çözüm yollarının üretilmesi ancak düzenli aralıklarla yapılan izleme ve değerlendirme faaliyetleri ile mümkün olmaktadır. Süreç içerisinde karşılaşılan en önemli güçlüklerden biri, stratejik planlamanın nispeten yasal bir zorunluluktan ibaret olarak algılanmasıdır. Bir diğer önemli güçlük ise yönetici kadrolarında yaşanan değişiklikler neticesinde planda yer alan stratejik hedeflerin gerçekleştirilmesine yönelik yürütülen çalışmaların zaman zaman duraksamasıdır. İkinci plan hazırlık döneminde bu konularda iyileşme sağlandığı, stratejik yönetime ilişkin farkındalık düzeyinin yükseldiği ve üst yönetim katkısının arttığı gözlemlenmiştir.

Okulumuz 2019-2023 Stratejik Planı'nda 6 amaç, 7 hedef ve 39 performans göstergesi yer almıştır. Katılımcı bir yöntemle hazırladığımız bu planda yer alan amaç, hedef ve göstergelerin gerçekleştirilmesi için belirlenen strateji ve faaliyetlerin zamanında gerçekleştirilmesi önemlidir. Stratejik planın dönemlere göre uygulanması Müdürlüğümüz hizmet birimlerinin sorumluluğunda olduğu için birimlerden belli periyotlarda alınan veriler doğrultusunda planın izlemesi düzenli aralıklarla yapılmıştır.

Okulumuzun 2019-2023 Stratejik Planı kapsamındaki Eylem Planı'nda yer alan amaç ve hedeflere ulaşabilmek için 7 adet strateji ve 36 adet eylem planlanmıştır.

2019-2023 Stratejik Plan döneminde göstergelerin hedeften uzaklaşma nedenlerine bakıldığında; 2021 yılında tüm dünyada görülen Covid-19 salgının etkilerinden dolayı kurumlarımızda alınan tedbirler doğrultusunda yürütülen eğitim ve öğretim faaliyetlerinin iptal edildiği ya da ilerleyen dönem için planlandığı görülmüştür. Salgın koşullarının dışında sistemin kurulamaması, talep oluşmaması, kaynak(bütçe) ihtiyacı ve ilimizin 2023 yılında yaşadığı deprem felaketi ve bu felakette okulumuzun ağır hasar alıp, kontrollü bir şekilde yıkılması, başka bir okulda, başka bir binada eğitim- öğretime devam gibi durumların da stratejik planın uygulanmasına dair olumsuz etkilerinin olduğu görülmüştür. Ancak yeni stratejik plan döneminde okulumuzda yaşanan geçmiş öğrenme kayıpları telafi edilerek sosyal, kültürel, bilimsel ve sportif faaliyetlere hız verilecektir.

2019-2023 Şambayadı Şehit İsmet Fatih Alagöz İlkokulu/Ortaokulu Müdürlüğü Stratejik Plan izleme ve değerlendirme çalışmalarından elde edilen veriler ve 2024-2028 Stratejik Plan Hazırlıkları



kapsamında yapılan çalıştay ve paydaş anketleri dikkate alındığında, 2024-2028 Stratejik Plan döneminde aşağıdaki tedbirlerin gündeme alınması planlanmaktadır:

- Okulumuzda temizlik personeli ihtiyacının karşılanması,
- Devamsızlıkların azaltılması için ek çalışmalar yapılması,
- Okulumuzda bilimsel, kültürel sanatsal ve sportif faaliyetlerin artırılması ve her öğrencinin bu faaliyetlerden en az birine katılımının sağlanması,
- Öğretmen ve öğrencilerin uluslararası projelere katılımlarının artırılması,
- Hayat boyu öğrenmeye katılım ve tamamlama oranlarının artırılması için hayat boyu öğrenmenin teşvik edilmesi,
- Üstün yetenekli öğrencilere yönelik eğitimlerin artırılması,
- Rehber öğretmenlerce öğrenci ve velilere yönelik eğitimlerin artırılması,
- Okullarda dijital dönüşüm altyapısının tamamlanması,

Bu başlıklarda gerekli iyileşmelerin sağlanması amacıyla paydaşların görüş ve önerileri ile durum analizi sonuçlarından yola çıkılarak stratejiler geliştirilecektir. 2019- 2023 Stratejik Plan döneminde önemli iyileşme sağlanan; öğrenci başına okunan kitap sayısı, öğrencilerimizin bilimsel, sosyal ve sportif çalışmalara katılan öğrenci sayıları, E-twinning projeleri, değerler eğitim, çevre ile ilgili projeler, robotik kodlama eğitimleri gibi alanlara yönelik yeni plan dönemi için de çalışmaların devam ettirilerek sürdürülebilirliğin sağlanması hedeflenmektedir.

## 2.3 Yasal Yükümlülükler ve Mevzuat Analizi

YASAL YÜKÜMLÜLÜK (GÖREVLER)	DAYANAK(KANUN, YÖNETMELİK, GENELGE, YÖNERGE)
<b>Atama</b>	657 Sayılı Devlet Memurları Kanunu
	Milli Eğitim Bakanlığına Bağlı Okul ve Kurumların Yönetici ve Öğretmenlerinin Norm Kadrolarına İlişkin Yönetmelik
	Milli Eğitim Bakanlığı Eğitim Kurumları Yöneticilerinin Atama ve Yer Değiştirmelerine İlişkin Yönetmelik
	Milli Eğitim Bakanlığı Öğretmenlerinin Atama ve Yer Değiştirme Yönetmeliği
<b>dül, Disiplin</b>	Devlet Memurları Kanunu
	6528 Sayılı Milli Eğitim Temel Kanunu İle Bazı Kanun ve Kanun Hükmünde Kararnamelerde Değişiklik Yapılmasına Dair Kanun
	Milli Eğitim Bakanlığı Personeline Başarı, Üstün Başarı ve Ödül Verilmesine Dair Yönerge
	Milli Eğitim Bakanlığı Disiplin Amirleri Yönetmeliği
<b>Okul Yönetimi</b>	1739 Sayılı Milli Eğitim Temel Kanunu
	Milli Eğitim Bakanlığı İlköğretim Kurumları Yönetmeliği
	Milli Eğitim Bakanlığı Okul Aile Birliği Yönetmeliği
	Milli Eğitim Bakanlığı Eğitim Bölgeleri ve Eğitim Kurulları Yönergesi
	MEB Yönetici ve Öğretmenlerin Ders ve Ek Ders Saatlerine İlişkin Karar
	Taşınır Mal Yönetmeliği
<b>Eğitim-Öğretim</b>	Anayasa
	1739 Sayılı Milli Eğitim Temel Kanunu
	222 Sayılı İlköğretim ve Eğitim Kanunu

	6287 Sayılı İlköğretim ve Eğitim Kanunu ile Bazı Kanunlarda Değişiklik Yapılmasına Dair Kanun
	Milli Eğitim Bakanlığı İlköğretim Kurumları Yönetmeliği
	Milli Eğitim Bakanlığı Eğitim Öğretim Çalışmalarının Planlı Yürütülmesine İlişkin Yönerge
	Milli Eğitim Bakanlığı Öğrenci Yetiştirme Kursları Yönergesi
	Milli Eğitim Bakanlığı Ders Kitapları ve Eğitim Araçları Yönetmeliği
	Milli Eğitim Bakanlığı Öğrencilerin Ders Dışı Eğitim ve Öğretim Faaliyetleri Hakkında Yönetmelik
<b>Personel İşleri</b>	Milli Eğitim Bakanlığı Personel İzin Yönergesi
	Devlet Memurları Tedavi ve Cenaze Giderleri Yönetmeliği
	Kamu Kurum ve Kuruluşlarında Çalışan Personelin Kılık Kıyafet Yönetmeliği
	Memurların Hastalık Raporlarını Verecek Hekim ve Sağlık Kurulları Hakkındaki Yönetmelik
	Milli Eğitim Bakanlığı Personeli Görevde Yükseltme ve Unvan Değişikliği Yönetmeliği
	Öğretmenlik Kariyer Basamaklarında Yükseltme Yönetmeliği
<b>Mühür, Yazışma, Arşiv</b>	Resmi Mühür Yönetmeliği
	Resmi Yazışmalarda Uygulanacak Usul ve Esaslar Hakkındaki Yönetmelik
	Milli Eğitim Bakanlığı Evrak Yönergesi
	Milli Eğitim Bakanlığı Arşiv Hizmetleri Yönetmeliği
<b>Rehberlik ve Sosyal Etkinlikler</b>	Milli Eğitim Bakanlığı Rehberlik ve Psikolojik Danışma Hizmetleri Yönet.
	Okul Spor Kulüpleri Yönetmeliği
	Milli Eğitim Bakanlığı İlköğretim ve Ortaöğretim Sosyal Etkinlikler Yönetmeliği
<b>Öğrenci İşleri</b>	Milli Eğitim Bakanlığı İlköğretim Kurumları Yönetmeliği
	Milli Eğitim Bakanlığı Demokrasi Eğitimi ve Okul Meclisleri Yönergesi
	Okul Servis Araçları Hizmet Yönetmeliği
<b>İsim ve Tanıtım</b>	Milli Eğitim Bakanlığı Kurum Tanıtım Yönetmeliği
	Milli Eğitim Bakanlığına Bağlı Kurumlara Ait Açma, Kapatma ve Ad Verme Yönetmeliği
<b>Sivil Savunma</b>	Sabotajlara Karşı Koruma Yönetmeliği
	Binaların Yangından Korunması Hakkındaki Yönetmelik
	Daire ve Müesseseler İçin Sivil Savunma İşleri Kılavuzu

## 2.4 Üst Politika Belgelerinin Analizi

Müdürlüğümüze görev ve sorumluluk yükleyen amir hükümlerin tespit edilmesi için tüm üst politika belgeleri ayrıntılı olarak taranmış ve bu belgelerde yer alan politikalar incelenmiştir.

Cumhurbaşkanlığı Türkiye Yüzyılı ve Millî Eğitim Bakanlığı Eğitimde Türkiye Yüzyılı Vizyonu merkezde olmak üzere üst politika belgeleri, temel üst politika belgeleri ve diğer üst politika belgeleri olarak iki bölümde incelenmiştir.

Üst politika belgeleri;

- 12.Kalkınma Planı
- Cumhurbaşkanlığı Programı,
- Orta Vadeli Program,
- Cumhurbaşkanlığı Yıllık Programı,
- Millî Eğitim Bakanlığı Stratejik Planı,
- İl Millî Eğitim Müdürlüğü Stratejik Planı,

- İlçe Millî Eğitim Müdürlüğü Stratejik Planı ile
- Okul/kurumun ilgilendiren ulusal, bölgesel ve sektörel stratejilerle planlarını ifade eder.

## 2.5 Faliyet Alanları ile Ürün ve Hizmetlerin Belirlenmesi

Okulumuz 2024–2028 Stratejik Plan hazırlık sürecinde faaliyet alanları ve hizmetlerinin belirlenmesine yönelik çalışmalar yapılmıştır. Bu kapsamda birimlerinin yasal yükümlülükleri, standart dosya planı, üst politika belgeleri, yürürlükteki uygulanan sistemler ve kamu hizmet envanteri incelenerek müdürlüğümüzün hizmetleri tespit edilmiştir. Müdürlüğümüzün yürütmekle sorumlu olduğu faaliyetler ve sunduğu hizmetler;

FAALİYET ALANI: EĞİTİM	FAALİYET ALANI: YÖNETİM İŞLERİ
<p><b>1- Rehberlik Hizmetleri</b></p> <ul style="list-style-type: none"><li>• Veli</li><li>• Öğrenci</li><li>• Öğretmen</li></ul>	<p><b>1 -Öğrenci işleri hizmeti</b></p> <ul style="list-style-type: none"><li>• Kayıt- Nakil işleri</li><li>• Devam-devamsızlık</li><li>• Sınıf geçme-Diploma İşlemleri</li><li>• Mezunlar</li><li>• Bir Üst Öğrenime Geçiş-Tercih İşlemleri</li><li>• Öğrenci başarısının değerlendirilmesi</li><li>• Ders Programları-Ders Dağıtım İşleri</li><li>• Öğrencilere yönelik her türlü belgenin düzenlenmesi</li><li>• Öğrenci sağlığı ve güvenliği</li><li>• Öğrenci davranışlarının değerlendirilmesi</li><li>• Öğrenci disiplin işlemleri</li></ul>
<p><b>2- Sosyal-Kültürel Etkinlikler</b></p> <ul style="list-style-type: none"><li>• Çeşitli Sosyal Etkinlikler (.....)</li><li>• Çeşitli Kültürel Etkinlikler(....)</li><li>• Öğrenci Gezileri</li><li>• Öğretmenler Sosyal Etkinlikleri</li><li>• Bayramlar-Belirli Gün ve Haftalarla İlgili törenler</li><li>• Halk oyunları</li></ul>	<p><b>2- Öğretmen özlük işleri hizmeti</b></p> <ul style="list-style-type: none"><li>• Personel Terfi-İzin-Ücret-Maaş İşlemleri</li><li>• Hizmet Birleştirme işlemleri</li><li>• Personel işleri</li><li>• Doğum- ölüm vb. yardım evrakları düzenlenmesi</li><li>• HİTAP işlemleri</li></ul>

<p><b>3- Spor Etkinlikleri</b></p> <ul style="list-style-type: none"> <li>• Futbol</li> <li>• Atletizm</li> <li>• Voleybol</li> <li>• Basketbol vb...</li> <li>• Geleneksel Çocuk Oyunları</li> </ul>	<p><b>3- Büro İşleri hizmeti</b></p> <ul style="list-style-type: none"> <li>• Ayniyat, Demirbaş, Vb. İşlemleri</li> <li>• Satın Alma İşlemleri</li> <li>• Muayene ve Teslim Alma İşlemleri</li> <li>• Resmi yazışma işlemleri</li> <li>• Arşiv hizmetleri</li> <li>• Halkla ilişkiler</li> <li>• Planlama</li> <li>• Koordinasyon</li> <li>• Stratejik planın uygulanması</li> <li>• Donanım ve Teknoloji</li> <li>• Disiplin ve Sicil İşlemleri</li> <li>• Denetim</li> <li>• Okul Gelişimine Ait Görev ve Hizmetler</li> <li>• Tif-Tefbis işlemleri</li> </ul>
<p><b>FAALİYET ALANI: ÖĞRETİM</b></p>	<p><b>FAALİYET ALANI: VELİ EĞİTİMİ</b></p>
<p><b>1 Müfredatın işlenmesi</b></p> <ul style="list-style-type: none"> <li>• Derslik sistemi ile her türlü dersin yaparak yaşayarak öğretimi</li> <li>• Robotik kodlama sınıfının etkin kullanımı</li> <li>• Kütüphanenin etkin kullanımı</li> <li>• Bilgi teknoloji donanımlarının sınıflarda yaygınlaştırılarak etkin kullanımını sağlamak</li> <li>• Yetiştirme Kurslarının açılması ve değerlendirilmesi</li> </ul>	<ul style="list-style-type: none"> <li>• Halk Eğitim Müdürlüğü ile işbirliği yapılarak Eğitici Kurslar Düzenlenmesi</li> <li>• Veli rehberlik faaliyetleri(Seminerler)</li> <li>• Velilere yönelik sosyal faaliyetler (.....)</li> </ul>
<p><b>2 Kurslar</b></p> <ul style="list-style-type: none"> <li>• Yetiştirme</li> <li>• Hazırlama</li> <li>• Etüt</li> </ul>	<p><b>FAALİYET ALANI:</b></p> <p>Kurslara katılımın sağlanması</p> <p>Kurs sürecinin ve sonucunun değerlendirilmesi</p>
<p><b>3 Proje çalışmaları</b></p> <ul style="list-style-type: none"> <li>• AB Projeleri</li> <li>• Sosyal Projeler</li> <li>• Fen Projeleri</li> <li>• Okul özgün proje çalışmaları</li> <li>• Mahalli ve ulusal projelere etkin katılım sağlamak</li> </ul>	<p>Farklı proje ve etkinliklerle okul ortamının geliştirilmesi(.....)</p>

## Ürün-Hizmet Listesi

Öğrenci kayıt, kabul ve devam işleri	Eğitim hizmetleri
Öğrenci başarısının değerlendirilmesi	Öğretim hizmetleri
Sınav işleri	Toplum hizmetleri
Sınıf geçme işleri	Kulüp çalışmaları
Öğrenim belgesi düzenleme işleri	Öğrenim Belgesi
Personel işleri	Sosyal, kültürel ve sportif etkinlikler
Öğrenci davranışlarının değerlendirilmesi	Burs hizmetleri
Öğrenci sağlığı ve güvenliği	Bilimsel araştırmalar
Okul çevre ilişkileri	Yaygın eğitim
Rehberlik	Mezunlar (Öğrenci)

Okulumuzda öğrencilerimizin kayıt, nakil, devam-devamsızlık, not, öğrenim belgesi düzenleme işlemleri e-okul yönetim bilgi sistemi üzerinden yapılmaktadır.

Öğretmenlerimizin özlük, derece-kademe, terfi, hizmet içi eğitim, maaş ve ek ders işlemleri mebbis ve kbs sistemleri üzerinden yapılmaktadır. Okulumuzun mali işlemleri ilgili yönetmeliklere uygun olarak yapılmaktadır.

Okulumuzun rehberlik anlayışı sadece öğrenci odaklı değildir . Sınıf öğretmenlerimiz öğrenci ve velilere yönelik seminerler düzenlemekte, çeşitli anket ve envanterler uygulamaktadır. Düzenli olarak veli görüşmeleri yapılmaktadır.. Okulumuzda davranış problemi gözlemlenen sınıf ve öğrenciler güdülenerek olumlu davranış kazanmalarını sağlamak amaçlanmaktadır.

## 2.6 Paydaş Analizi

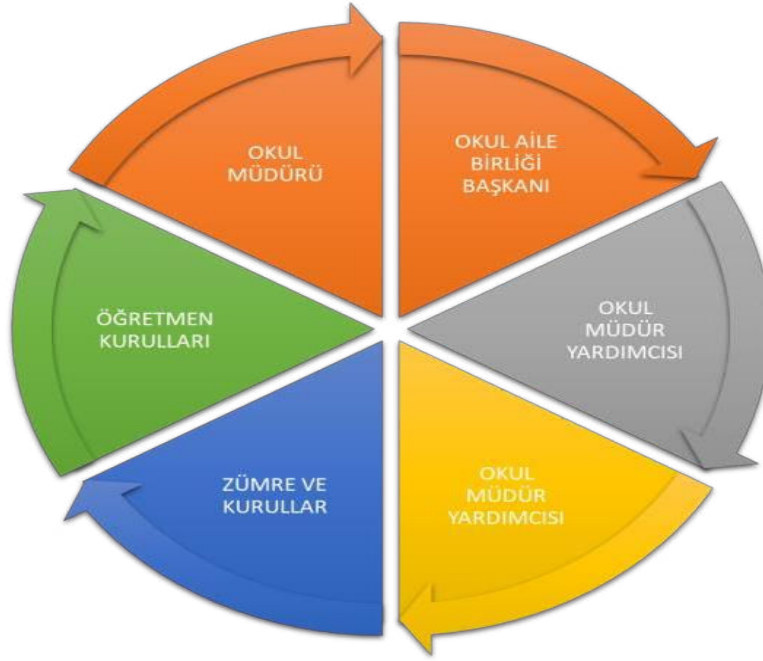
Stratejik Planlarda tanımlanan paydaşların, sürece katılımının sağlanması planın uygulanabilirliğini arttırmaktadır. Paydaş yani ilgili taraflar bir kurumdan doğrudan veya dolaylı, maddi veya manevi, olumlu veya olumsuz etkilenen kişi, kurum veya gruplardır. Paydaş analizinde; katılımıcılığın sağlanabilmesi için kurumumuzun etkileşim içinde bulunduğu tarafların görüşleri dikkate alınarak stratejik planın sahiplenilmesi sağlanmıştır.

Kurumumuzun temel paydaşları öğrenci, veli ve öğretmen olmakla birlikte eğitimin dışsal etkisi nedeniyle okul çevresinde etkileşim içinde olunan geniş bir paydaş kitlesi bulunmaktadır. Paydaşlarımızın görüşleri anket, toplantı, dilek ve istek kutuları, elektronik ortamda iletilen önerilerde dâhil olmak üzere çeşitli yöntemlerle sürekli olarak alınmaktadır.

Şambayadı Şehit İsmet Fatih Alagöz İlkokulu/Ortaokulu Müdürlüğü, faaliyetleriyle ilgili sunulan hizmetlere ilişkin memnuniyetlerin saptanması konularında başta iç paydaşlar olmak üzere kamu kurumları, sivil toplum kuruluşları, yerel yönetim yöneticilerinden oluşan dış paydaşların büyük bölümünün stratejik planlama sürecine katılımını sağlamıştır. Bunu gerçekleştirmeye yönelik olarak Stratejik Planlama Ekibi ve okul yöneticileri ve öğretmenler ile toplantılar düzenlenmiş ve katılımıcıların paylaşımları sonucunda kurumumuzun paydaşlarla ilişkilerinin seviyesi ve öncelikleri tespit edilmiştir. Müdürlüğümüz paydaşları, iç paydaşlar, dış paydaşlar ve yararlanıcı temelinde sınıflandırılmış, paydaş toplantılarından sonra iç ve dış paydaşlara yönelik paydaş anketleri düzenlenmiştir. Paydaşların önerileri değerlendirilerek, yasaların ve maddi imkanların el verdiği ölçüde stratejik planlamaya dahil edilmiştir. Paydaş analizinde aşamalar, aşağıdaki şekilde gösterilmiştir.



## Şekil-2. Paydaş Analizi İş Akışı



### Paydaş Belirlenmesi ve Sınıflandırılması

- Ürettiğimiz ürün ve hizmetlerle ilgisi olan; müdürlüğümüzden doğrudan veya dolaylı, olumlu ya da olumsuz yönde etkilenen veya bizi etkileyen kurumlar, gruplar ve kişilerin listesinin oluşturulması

### Paydaşların Önceliklendirmesi

- Paydaşların kurum faaliyetlerini etkileme dereceleri ve müdürlüğümüzce taleplerine verilen önem düzeyi göz önünde bulundurularak önceliklendirmenin yapılması ve etki önem derecesinin belirlenmesi

### Paydaşların Görüş ve Önerilerin Alınması

- Etki önem derecesi sonuçları ile görüşü alınacak hedef kitlenin büyüklüğü dikkate alınarak görüş alma yönteminin belirlenmesi; çalışan, iç ve dış paydaş anketlerinin geliştirilmesi, dağıtımı ve belirlenen zaman dilimi içerisinde toplanarak sonuçlarının istatistik analiz programıyla analiz edilmesi

### Paydaşların Değerlendirilmesi

- Paydaş görüşlerinin, diğer analizlere ( GZFT, PEST-E) yansıtılması

## Paydaşların Belirlenmesi ve Sınıflandırılması

Paydaş analizinin ilk aşamasında kurumumuzun paydaşlarının kimler olduğunun tespit edilebilmesi için;

- Kurumumuzun faaliyet ve hizmetleri ile ilgisi olanlar kimlerdir?
- Kurumumuzun faaliyet ve hizmetlerini yönlendirenler kimlerdir?
- Kurumumuzun sunduğu hizmetlerden yararlananlar kimlerdir?
- Kurumumuzun faaliyet ve hizmetlerinden etkilenenler ile faaliyet ve hizmetlerini etkileyenler kimlerdir?

sorularına cevap aranmıştır. Bu aşamada stratejik planlama ekibi kurumumuzun bütün paydaşlarını ayrıntılı olarak belirlemiş, ayrıca bir paydaşta farklı özellik, beklenti ve öneme sahip alt gruplar mevcutsa; paydaşlar bu alt gruplar bazında ele alınarak büyük çaplı bir paydaş listesi oluşturmuştur.

### Paydaşların Önceliklendirilmesi

Paydaşların önceliklendirilmesinde, paydaşın kurumun faaliyetlerini etkileme gücü ile kurumun faaliyetlerinden etkilenme dereceleri göz önünde bulundurulmuş ve öncelik vereceğimiz paydaşlar belirlenerek paydaş listesi belirlenmiştir. Paydaşların kurumumuz açısından etkisi ve önemine göre takip edilecek politikalar “İzle”, “Bilgilendir”, “İşbirliği yap” ve “Birlikte çalış” olarak belirlenmiştir.

**Tablo. Paydaş Belirleme ve Önceliklendirme Tablosu**

PAYDAŞLAR	İÇ PAYDAŞ	DIŞ PAYDAŞ	HİZMET ALAN	NEDEN PAYDAŞ	Paydaşın Kurum Faaliyetlerini Etkileme Derecesi	Paydaşın Taleplerine Verilen Önem	SONUÇ
					"Tam 5" "Çok 4", "Orta 3", "Az 2", "Hiç 1"		
					1,2,3 İzle / 4,5 Bilgilendir	1,2,3 Gözet / 4,5 Birlikte Çalış	
1	Okul Müdürü	X		Lider	5	5	Bilgilendir-Birlikte Çalış
2	İlçe Milli Eğitim Müdürlüğü		X	Amaçlara ulaşmada destek için işbirliği yapılacak kurum	5	5	Bilgilendir-Birlikte Çalış
3	Müdür Yardımcıları	X		Çalışanlar	5	5	Bilgilendir-Birlikte Çalış
4	Öğretmenler	X		Çalışanlar	5	5	Bilgilendir-Birlikte Çalış
5	Öğrenciler		X	Hizmet Alanlar	5	5	Bilgilendir-Birlikte Çalış
6	Veliler		X	Hizmet Alanlar	5	5	Bilgilendir-Birlikte Çalış

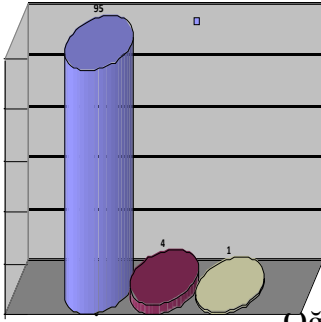
## 2.6.1. Paydaşların Görüş-Önerilerinin Alınması ve Değerlendirilmesi

Şambayadı Şehit İsmet Fatih Alagöz İlkokulu/Ortaokulu Müdürlüğünün iç ve dış paydaşları ile sunulan hizmetlerinin yararlanıcıları tespit edilerek önceliklendirilmiş ve paydaş görüşlerinin alınma yöntemi ve stratejik plana nasıl yansıtılacağına ilişkin bir paydaş görüş alma planı oluşturulmuştur.

Stratejik Planlama ekibimiz iç ve dış paydaşların görüş ve önerilerinin nasıl ve hangi yöntemle alınması gerektiğine karar vermiş ve bu durum aşağıdaki tabloda örnek olarak ilk 5 paydaş için sunulmuştur. Anket, bireysel görüşme ve toplantı paydaş görüşü alma yöntemleri olarak uygulanmıştır. Hem iç, hem de dış paydaşlarımızın görüş ve önerileri sonucunda ortaya çıkan durumlar; Kurumumuzun stratejik amaçları ile hedeflerinin belirlenmesi ve öncelikli stratejik alanların tespitinde belirleyici unsur olmuştur.

Şekil1:Öğrencilerin Ulaşılabilirlik Düzeyi

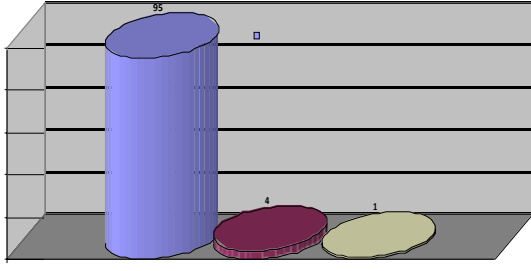
KatılıyorumKatılmıyorumFikrim Yok



Öğretmenlerimle ihtiyaç duyduğumda rahatlıkla görüşebilirim.” sorusuna,

Anket çalışmasına katılan100 öğrencimizin %83’i katılıyorum yönünde karar belirtmiştir.

KatılıyorumKatılmıyorumFikrimYok



8

0

6

Öğrenci Anketi

“Okul müdürü ile ihtiyaç duyduğumda rahatlıkla konuşabiliyorum.”

4

0

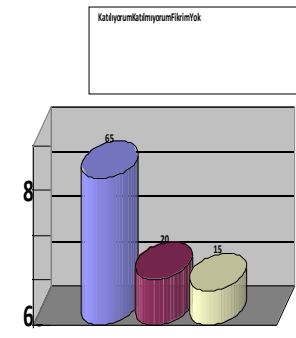
2

0

0

sorusuna, anket çalışmasına katılan 100 öğrencimizin %92’i katılıyorum yönünde karar belirtmiştir.

||



40

20

0

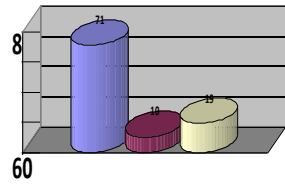
“Okulumuz yeterince temizdir.” sorusuna, anket

Öğrencilerimiz

Öğrencimizin %87'i katılıyorum yönünde karar belirtmiştir.



■ ■ □



60

40

20

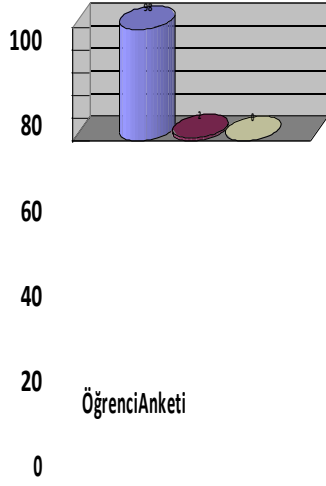
0

“Okula ilettiğimiz öneri ve isteklerimi dikkate alınır.” sorusuna ,anket çalışmasına

katılan100 öğrencilerimiz

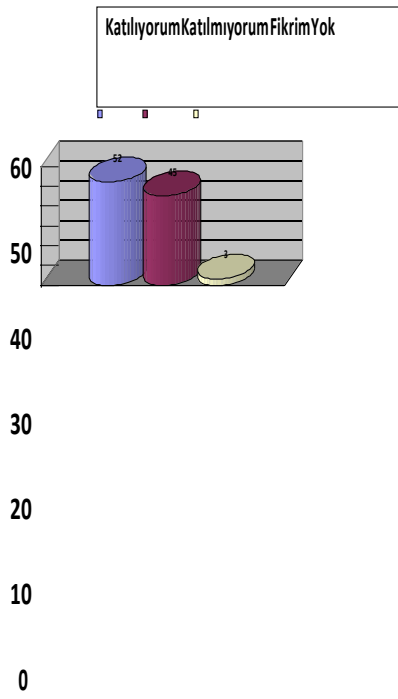
katılan100 öğrencimizin %79'u katılıyorum yönünde karar belirtmiştir.





“Okulda kendimi güvende hissediyorum.” sorusuna, anket çalışmasınakatılan100

öğrencimizin%99’i katılıyorum yönünde karar belirtmiştir.



Ö

ğr

e

n

ci

A

n

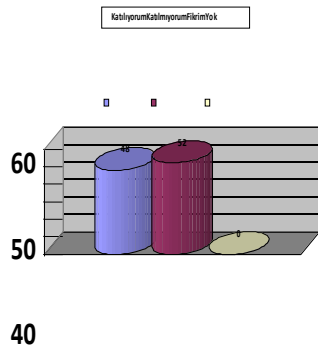
k

et

i

“Okulda öğrencilerle ilgili alınan kararlarda bizlerin görüşleri alınır.” sorusuna,

Anket çalışmasına katılan 100 öğrencimizin %66’ si katılıyorum yönünde karar belirtmiştir.



30

20

10

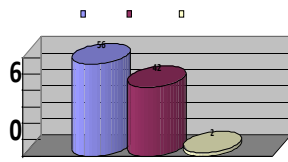
0

Ö  
ğ  
r  
e  
n  
ci  
A  
n  
k  
e  
t  
i

“Derslerde konuya göre uygun araç gereçler kullanılmaktadır.” sorusuna, anket

Çalışmasına katılan 100 öğrencimizin %62'i katılıyorum yönünde karar belirtmiştir.

Katılıyorum Katılmıyorum Fikrim Yok



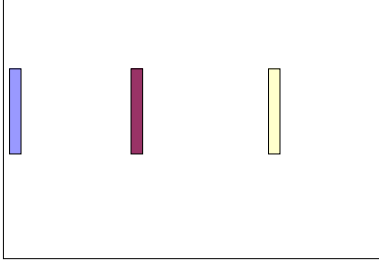
10  
0

Öğrenci Anketi

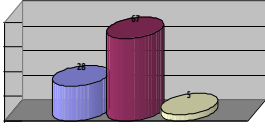
5  
0  
4  
0  
3  
0  
2  
0

“Teneffüslerde ihtiyaçlarımı giderebiliyorum.” sorusuna, anket çalışmasına katılan

100 öğrencimizin %72’si katılıyorum yönünde karar belirtmiştir



Katılıyorum Katılmıyorum Fikrim Yok



80

60

40

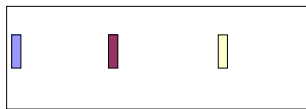
20

0

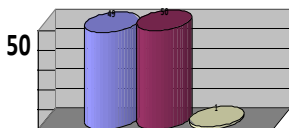
Öğrenciler

“Okulumuzun binası ve diğer fizikî mekânları yeterlidir.” sorusuna, anket çalışmasına

Katılan 100 öğrencimizin %22’i katılıyorum yönünde karar belirtmiştir.



Katılıyorum Katılmıyorum Fikrim Yok



30

20

10

0

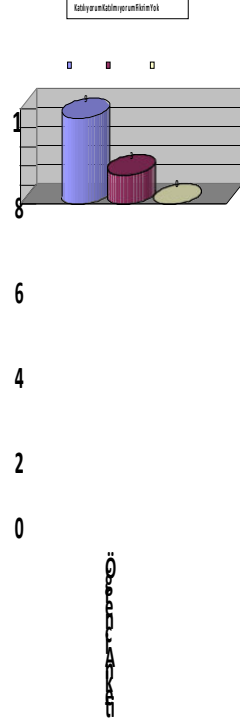
Okulumuzda yeterli miktarda sanatsal ve kültürel faaliyetler düzenlenmektedir.

“Okulumuzda yeterli miktarda sanatsal ve kültürel faaliyetler düzenlenmektedir.”

sorusuna, anket çalışmasına katılan 100 öğrencimizin %59 'u katılıyorum yönünde karar belirtmiştir.

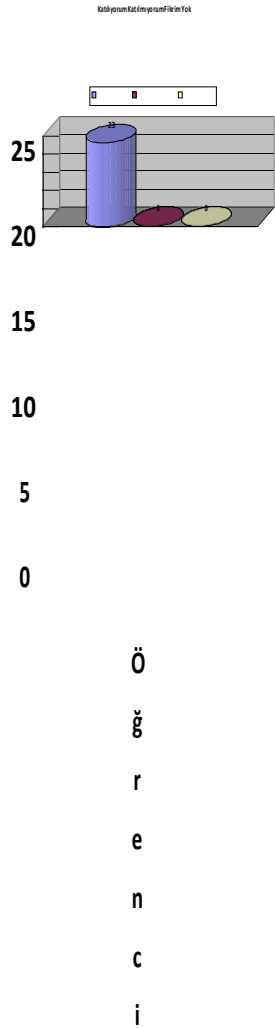
### **Öğretmen Anketi Sonuçları:**

Okulumuzda görev yapmakta olan toplam 19 öğretmenin tamamına uygulanan anket sonuçları aşağıda yer almaktadır.



“Okulumuzda alınan kararlar, çalışanların katılımıyla alınır” sorusuna,

Çalışmasına katılan 19 öğretmenlerimizin 17 tanesi katılıyorum yönünde görüş belirtmişlerdir.

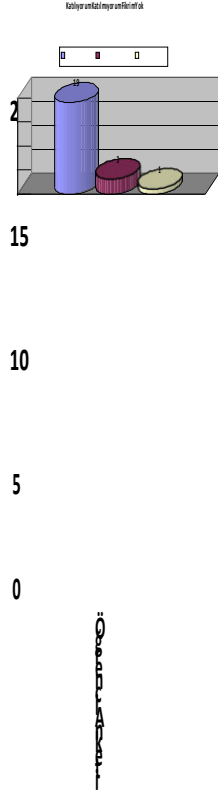


Anketi



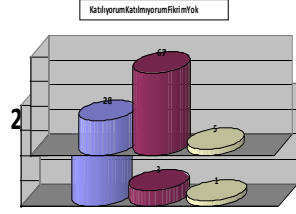
“Kurumdaki tüm duyurular çalışanlara zamanında iletilir” sorununa, anket katılan

19 öğretmenin %100’ü katılıyor yönünde karar belirtmiştir.



“Her türlü ödüllendirmede adil olma tarafsızlık ve objektiflik esastır” sorusuna, anket

Çalışmasına katılan 18 öğretmen katılıyor yönünde karar belirtmiştir.



15

10

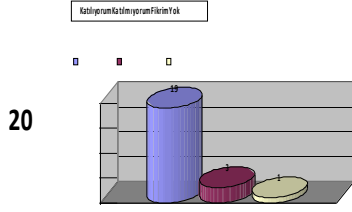
5

0

“Okul teknik araç gereç yönünden gerekli donanıma sahiptir sorusuna, anket

Öğretmenler

Çalışmasına katılan 19 öğretmenin 6’ı katılıyorum yönünde karar belirtmiştir.



20

15

10

5

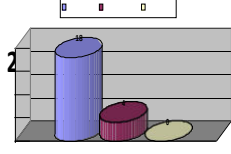
0

“Okulda çalışanlara yönelik sosyal ve kültürel faaliyetler düzenlenir” sorusuna,

Öğretmenler

Anket çalışmasına katılan 19 öğretmenin 18’u katılıyorum yönünde karar belirtmiştir.

Katılıyorum Katılmıyorum Farklılık



15

10

“Okulda öğretmenler arası ayırım yapılmamaktadır sorusuna, anket çalışmasına

5

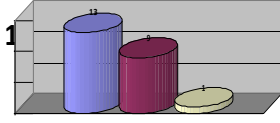
0

Ö  
ğ  
r  
e  
n  
c  
i  
A  
n  
k  
e  
t  
i

katılan19 öğretmenin19’u katılıyorum yönünde karar belirtmiştir.

□ ■ □

KatılıyorumKatılmıyorumFikrim Yok



10

5

”Okulumuzda sadece öğretmenlerin kullanımına tahsis edilmiş yerler yeterlidir’

0

Ö

ğ

r

e

n

ci

A

n

k

e

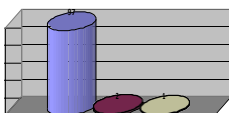
ti

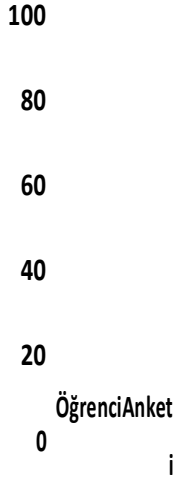
sorusuna, anket çalışmasına katılan19öğretmenin19ü Katılıyorum yönünde karar belirtmiştir.

### Veli Anketi Sonuçları:

□ ■ □

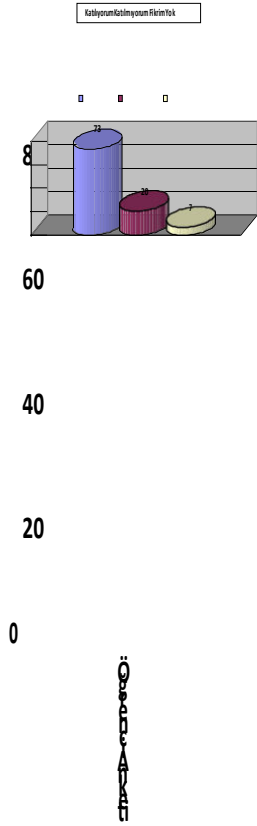
KatılıyorumKatılmıyorumFikrimYok





"İhtiyaç duyduğumda okul çalışanlarıyla rahatlıkla görüşebiliyorum." sorusuna, anket

Çalışmasına katılan 72 velimizin %97'si katılıyorum yönünde karar belirtmiştir.



"Bizi ilgilendiren okul duyurularınız zamanında öğreniyorum."

Çalışmasına katılan 72 velimizin %83'ü katılıyorum yönünde karar belirtmiştir.

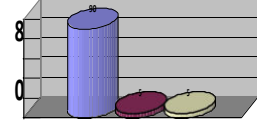
Katılıyorum Katılmıyorum Fikrim Yok

1

0

0

“Öğrencimle ilgili konularda okulda rehberlik hizmeti alabiliyorum.” sorusuna, anket



Öğrenci Anketi

6

0

4

0

2

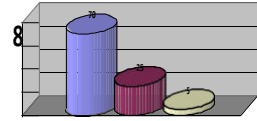
0

0

Çalışmasına katılan 72 velimizin %90'ı katılıyorum yönünde karar belirtmiştir.

Katılıyorum Katılmıyorum Fikrim Yok

Katılıyorum Katılmıyorum Fikrim Yok



60

40

20

0

Öğrenci Anketi

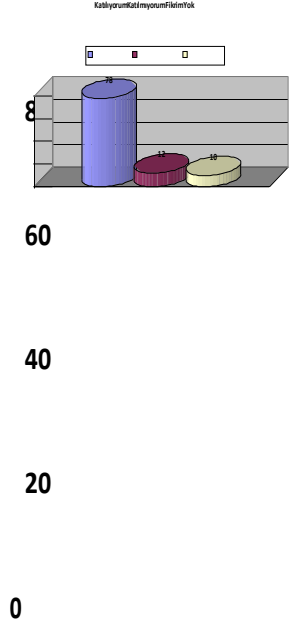
eti



“Okula

iletteğim istek ve Őikâyetlerim dikkate alınıyor.” sorusuna, anket alıřması na

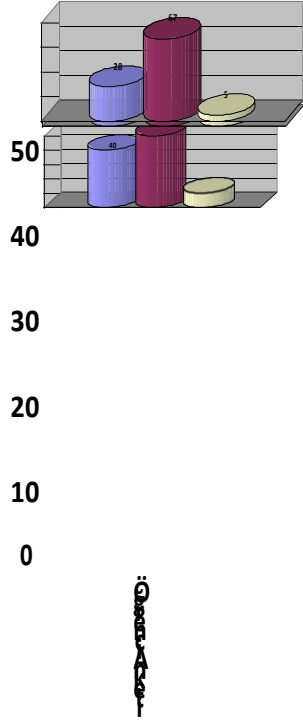
Katılan 72 velimizin %73’i katılıyorum yönünde karar belirtmiştir.



“Okulda bizleri ilgilendiren kararlarda görüşlerimiz dikkate alınır.” sorusuna, anket

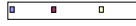
Ö  
ğ  
r  
e  
n  
ci  
A  
n  
k  
e  
ti

alıřmasına katılan 72 velimizin %88’i katılıyorum yönünde karar belirtmiştir.

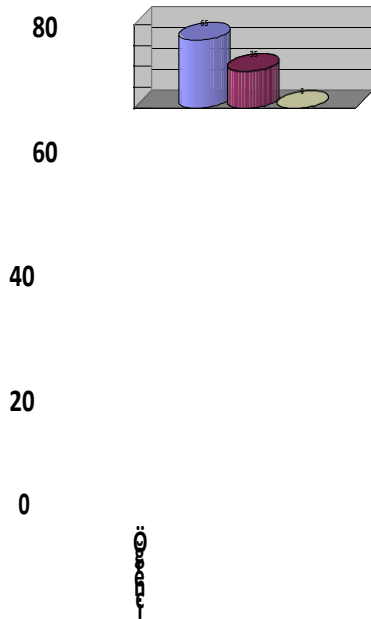


"Okul, teknik araç ve gereç yönünden yeterli donanıma sahiptir." sorusuna, anket

Çalışmasına katılan 72 velimizin %30'ı katılıyorum yönünde karar belirtmiştir.



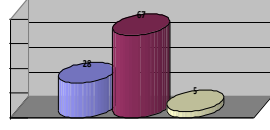
Katılıyorum Katılmıyorum Fikrim Yok



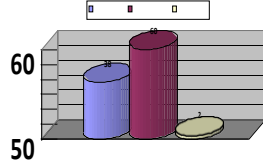
Anketi

“Okul, her zaman temiz ve bakımlıdır.” sorusuna, anket çalışmasına katılan 72

Velimizin %75’i katılıyorum yönünde karar belirtmiştir.



KatılıyorumKatılmıyorumFikârsizlik



“Okulumuzun binası ve diğer fizikî mekânları yeterlidir.” sorusuna, anket çalışmasına katılan

60

50

40

30

20

10

0

Ö

ğ

r

e

n

c

i

A

n

k

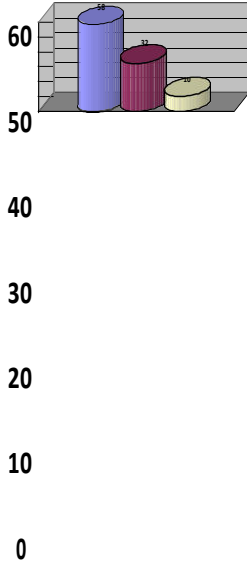
e

t

i

72 velimizin %28’i katılıyorum yönünde karar belirtmiştir.

KatılıyorumKatılmıyorumFikrimYok



“Okulumuzda yeterli miktarda sanatsal ve kültürel faaliyetler düzenlenmektedir.”

Ö  
ğ  
r  
e  
n  
c  
i  
A  
n  
k  
e  
t  
i



## ***Paydaşların Değerlendirilmesi:***

Stratejik Planlama Ekibi tarafından hazırlanan ve 2024-2028 yılları arası faaliyetlerin planlanmasını içeren stratejik planlama çalışmalarında, iç paydaşlarımızın “Şambayadı Şehit İsmet Fatih Alagöz İlkokulu/Ortaokulu Müdürlüğünün” faaliyetlerini nasıl bulduklarına ilişkin görüşlerini içeren iç paydaş anketi çalışmasına, Müdürlüğümüzde görev yapan 19 öğretmen ile 291 öğrenci, 35 veli katılmıştır. Şambayadı Şehit İsmet Fatih Alagöz İlkokulu/Ortaokulu Müdürlüğü görev faaliyetlerini sürdürürken paylaşımda bulunduğu 4 dış paydaşını belirlemiştir. Bu paydaşlara uygun olarak hazırlanmış anketlerin nasıl yapılacağı önceden belirlenmiş, dış paydaşların görüşleri alınmıştır. Anket verileri istatistik programları yardımı ile analiz edilmiştir. İç ve dış paydaş analiz sonuçlarına göre paydaşlarımızın Müdürlüğümüzü nasıl gördüğü ortaya konmuş, güçlü ve zayıf yönlerimizin belirlenmesinde faydalı olmuştur.

Paydaş anketlerine ilişkin ortaya çıkan temel sonuçlar şunlardır:

### **1. Öğretmen Görüş Ve Değerlendirmeleri Anketi**

Öğretmen görüş ve değerlendirmelerini belirlemek için oluşturulan ankete gönüllülük esası ile toplam 19 öğretmenimiz katılmıştır.

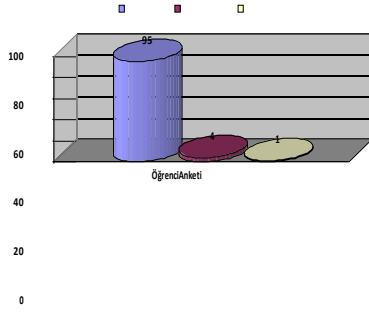
Ankette yer alan sorular şunlardır:

1. Okulumuzda alınan kararlar, çalışanların katılımıyla alınır.
2. Kurumdaki tüm duyurular çalışanlara zamanında iletilir.
3. Her türlü ödüllendirmede adil olma, tarafsızlık ve objektiflik esastır.
4. Kendimi, okulun değerli bir üyesi olarak görürüm
5. Çalıştığım okul bana kendimi geliştirme imkânı tanımaktadır.
6. Okul, teknik araç ve gereç yönünden yeterli donanıma sahiptir.
7. Okulda çalışanlara yönelik sosyal ve kültürel faaliyetler düzenlenir.
8. Okulda öğretmenler arasında ayırım yapılmamaktadır.
9. Okulumuzda yerelde ve toplum üzerinde olumlu etki bırakacak çalışmalar yapılmaktadır.
10. Yöneticilerimiz, yaratıcı ve yenilikçi düşüncelerin üretilmesini teşvik etmektedir.
11. Yöneticiler, okulun vizyonunu, stratejilerini, iyileştirmeye açık alanlarını vs. çalışanlarla paylaşır.
12. Okulumuzda sadece öğretmenlerin kullanımına tahsis edilmiş yerler yeterlidir.
13. Alanıma ilişkin yenilik ve gelişmeleri takip eder ve kendimi güncellerim.



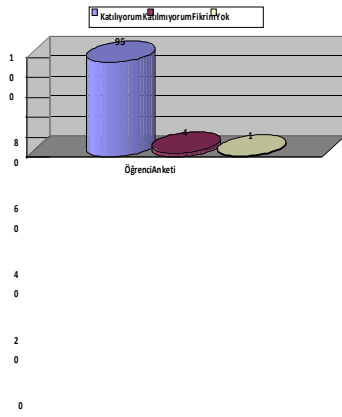
## Şekil1:Öğrencilerin Ulaşılabilirlik Düzeyi

KatılıyorumKatılmıyorumFikrim Yok



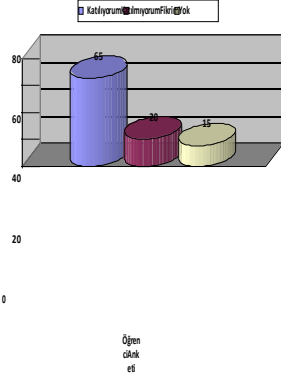
“Öğretmenlerimle ihtiyaç duyduğumda rahatlıkla görüşebilirim.” sorusuna,

Anket çalışmasına katılan 100 öğrencimizin %83’i katılıyorum yönünde karar belirtmiştir.



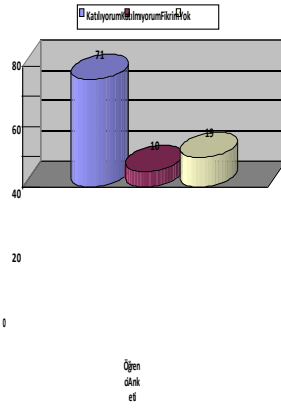
“Okul müdürü ile ihtiyaç duyduğumda rahatlıkla konuşabiliyorum.”

sorusuna, anket çalışmasına katılan 100 öğrencimizin %92’i katılıyorum yönünde karar belirtmiştir.



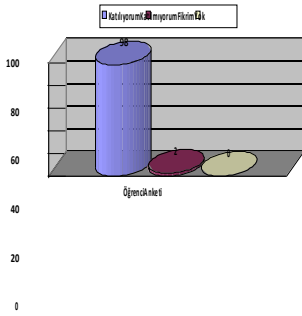
“Okulumuz yeterince temizdir.” sorusuna, anket

Öğrencimizin %87’i katılıyorum yönünde karar belirtmiştir.



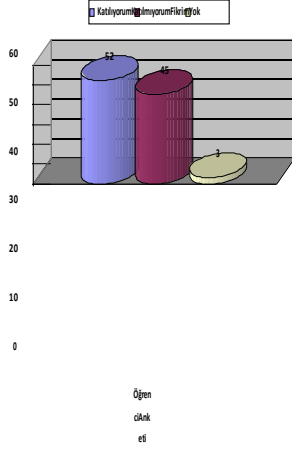
“Okula ilettiğimiz öneri ve isteklerimi dikkate alınır.” sorusuna ,anket çalışmasına

katılan100 öğrencimizin %79’u katılıyorum yönünde karar belirtmiştir.



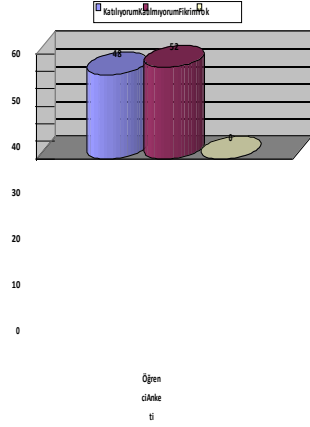
“Okulda kendimi güvende hissediyorum.” sorusuna, anket çalışmasına katılan100

öğrencimizin%99’i katılıyorum yönünde karar belirtmiştir.



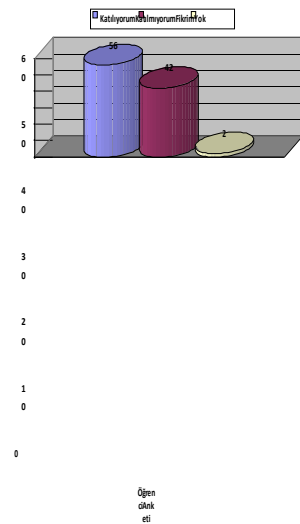
“Okulda öğrencilerle ilgili alınan kararlarda bizlerin görüşleri alınır.” sorusuna,

Anket çalışmasına katılan 100 öğrencimizin %66’ si katılıyorum yönünde karar belirtmiştir.



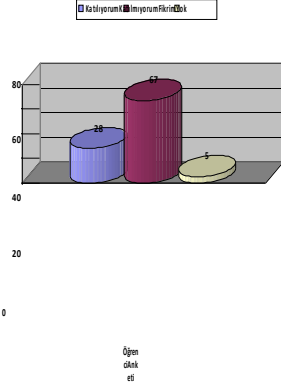
“Derslerde konuya göre uygun araç gereçler kullanılmaktadır.” sorusuna, anket

Çalışmasına katılan 100 öğrencimizin %62’i katılıyorum yönünde karar belirtmiştir.



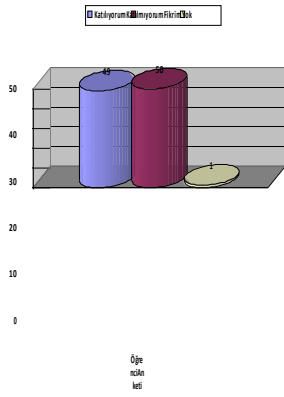
“Teneffüslerde ihtiyaçlarımı giderebiliyorum.” sorusuna, anket çalışmasına katılan

100 öğrencimizin %72’si katılıyorum yönünde karar belirtmiştir.



“Okulumuzun binası ve diğer fizikî mekânları yeterlidir.” sorusuna, anket çalışmasına

Katılan 100 öğrencimizin %22’i katılıyorum yönünde karar belirtmiştir.

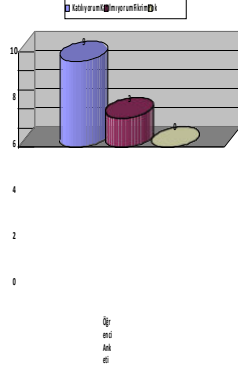


“Okulumuzda yeterli miktarda sanatsal ve kültürel faaliyetler düzenlenmektedir.”

sorusuna, anket çalışmasına katılan 100 öğrencimizin %59 ’u katılıyorum yönünde karar belirtmiştir.

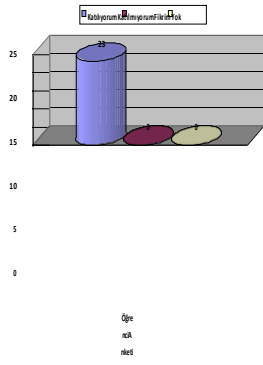
## Öğretmen Anketi Sonuçları:

Okulumuzda görev yapmakta olan toplam 19 öğretmenin tamamına uygulanan anket sonuçları aşağıda yer almaktadır.



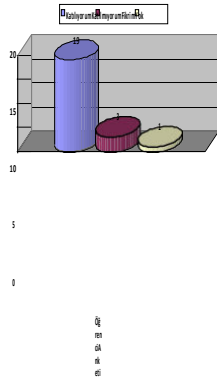
“Okulumuzda alınan kararlar, çalışanların katılımıyla alınır” sorusuna, anket

Çalışmasına katılan 19 öğretmenimizin 17 tanesi katılıyorum yönünde görüş belirtmişlerdir.



“Kurumdaki tüm duyurular çalışanlara zamanında iletilir” sorusuna, anket katılan

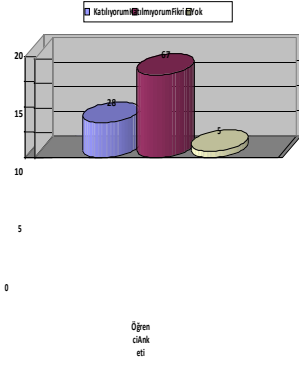
19 öğretmenin %100’ü katılıyorum yönünde karar belirtmiştir.



“Her türlü ödüllendirmede adil olma tarafsızlık ve objektiflik esastır” sorusuna, anket

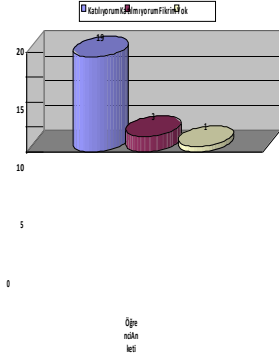
Çalışmasına katılan 18 öğretmen katılıyorum yönünde karar belirtmiştir.





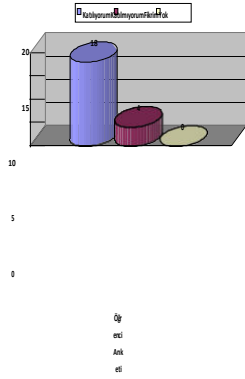
“Okul teknik araç gereç yönünden gerekli donanıma sahiptir sorusuna, anket çalışmasına katılan 19 öğretmenin 6’ı katılıyorum yönünde karar belirtmiştir.

Çalışmasına katılan 19 öğretmenin 6’ı katılıyorum yönünde karar belirtmiştir.



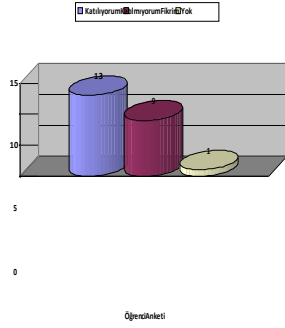
“Okulda çalışanlara yönelik sosyal ve kültürel faaliyetler düzenlenir’ sorusuna, anket çalışmasına katılan 19 öğretmenin 18’u katılıyorum yönünde karar belirtmiştir.

Anket çalışmasına katılan 19 öğretmenin 18’u katılıyorum yönünde karar belirtmiştir.



“Okulda öğretmenler arası ayırım yapılmamaktadır sorusuna, anket çalışmasına katılan 19 öğretmenin 19’u katılıyorum yönünde karar belirtmiştir.

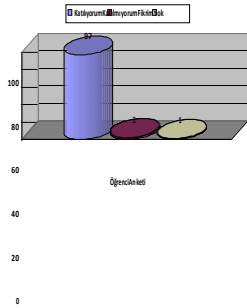
katılan 19 öğretmenin 19’u katılıyorum yönünde karar belirtmiştir.



”Okulumuzda sadece öğretmenlerin kullanımına tahsis edilmiş yerler yeterlidir”

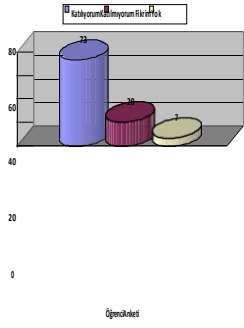
sorusuna, anket çalışmasına katılan 19 öğretmenin 19 ü Katılıyorum yönünde karar belirtmiştir.

## Veli Anketi Sonuçları:



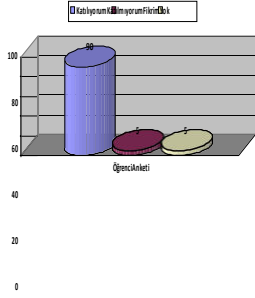
“İhtiyaç duyduğumda okul çalışanlarıyla rahatlıkla görüşebiliyorum.” sorusuna, anket

Çalışmasına katılan 72 velimizin %97’si katılıyorum yönünde karar belirtmiştir.



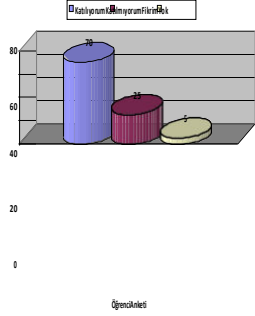
“Bizi ilgilendiren okul duyurularını zamanında öğreniyorum.” Sorusuna, anket

Çalışmasına katılan 72 velimizin %83’ü katılıyorum yönünde karar belirtmiştir.



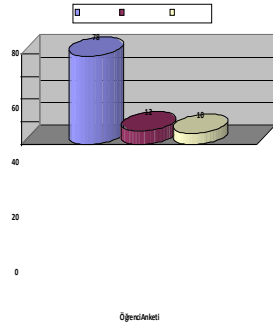
“Öğrencimle ilgili konularda okulda rehberlik hizmeti alabiliyorum.” sorusuna, anket

Çalışmasına katılan 72 velimizin %90’ı katılıyorum yönünde karar belirtmiştir.



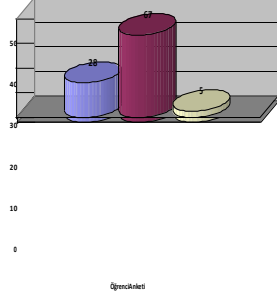
“Okula ilettiğim istek ve şikâyetlerim dikkate alınıyor.” sorusuna, anket çalışmasına

Katılan 72 velimizin %73’i katılıyorum yönünde karar belirtmiştir.



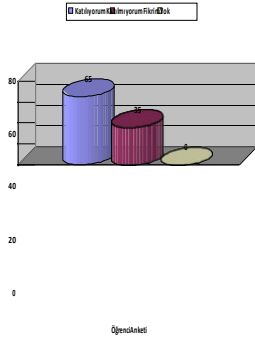
“Okulda bizleri ilgilendiren kararlarda grlerimiz dikkate alınır.” sorusuna, anket

alımasına katılan 72 velimizin %88’i katılıyorum ynnde karar belirtmitir.



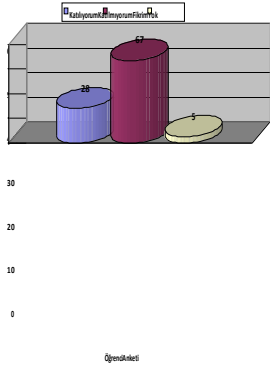
“Okul, teknik araç ve gereç yönünden yeterli donanımına sahiptir.” sorusuna, anket

Çalışmasına katılan 72 velimizin %30’u katılıyorum yönünde karar belirtmiştir.



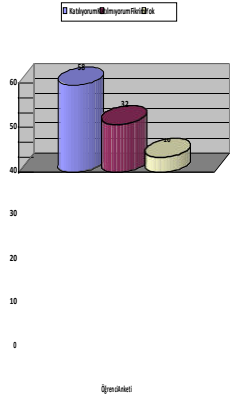
“Okul, her zaman temiz ve bakımlıdır.” sorusuna, anket çalışmasına katılan 72

Velimizin %75’i katılıyorum yönünde karar belirtmiştir.



“Okulumuzun binası ve diğer fizikî mekânları yeterlidir.” sorusuna, anket çalışmasın katılan

72 velimizin %28’i katılıyorum yönünde karar belirtmiştir.

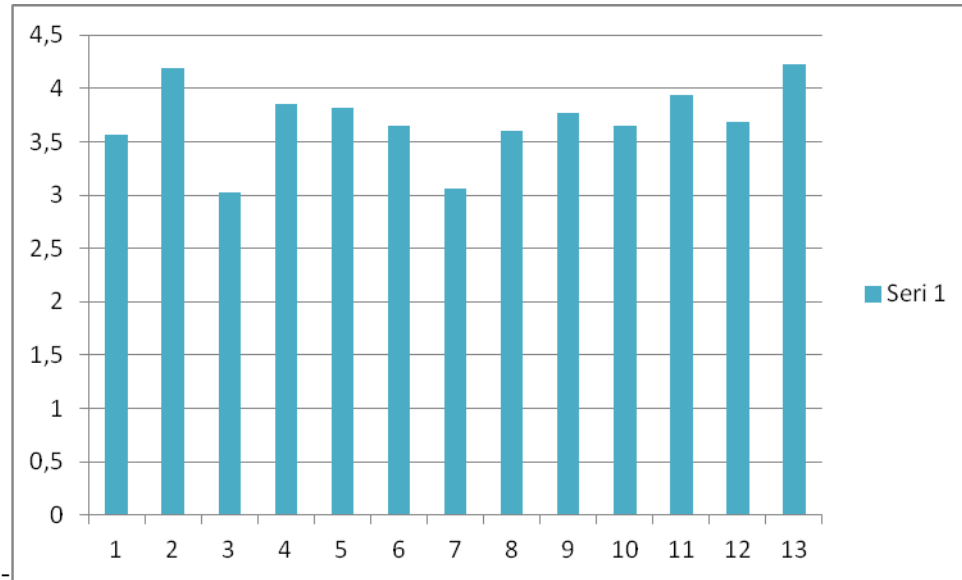


“Okulumuzda yeterli miktarda sanatsal ve kültürel faaliyetler düzenlenmektedir.”



sorusuna, anket alıřmasına katılan 72 velimizin %58 ' i katılıyorum yönünde karar belirtmiştir.

Öğretmen görüş ve deęerlendirmelerini içeren anket sonuçları ařaęıda yer almaktadır.



řekil 1: Öğretmen Görüş ve Deęerlendirmeleri  
Anket deęer aralıkları incelendięinde,

İfadeler	Deęer	Puan Aralıęı	Düzey Yorumlaması
Katılmıyorum	1	1.00-1.80	Katılmıyorum
Kısmen Katılıyorum	2	1.81-2.60	Kısmen Katılıyorum
Kararsızım	3	2.61-3.40	Kararsızım
Katılıyorum	4	3.41-4.20	Katılıyorum
Kesinlikle Katılıyorum	5	4.21-5.00	Kesinlikle Katılıyorum

Öğretmen genel memnuniyet ortalamasına bakıldığında ortalama “3,69” puan ile öğretmenlerimizin genel memnuniyetinin “**katılıyorum**” yönünde olduğu değerlendirilmiştir.

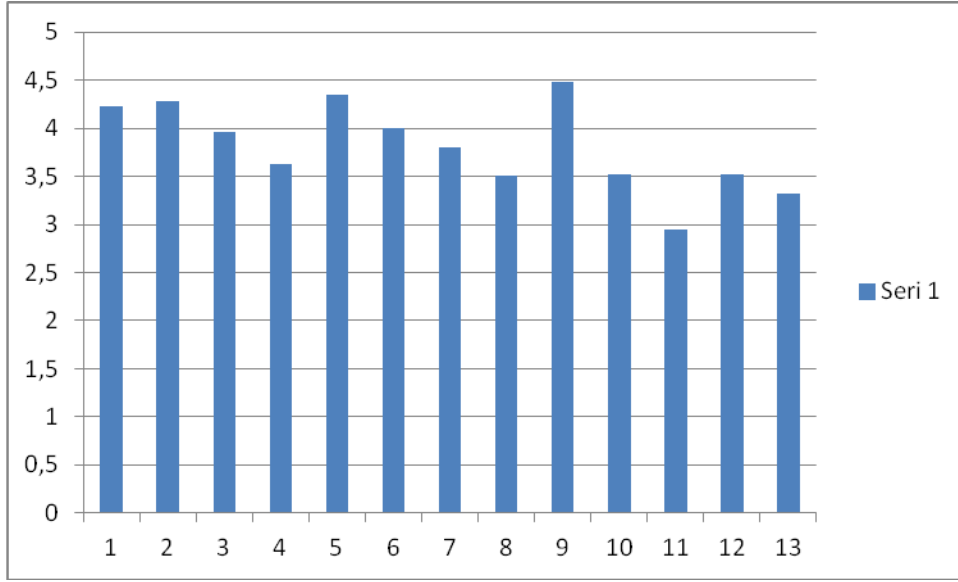
## 2. Veli Görüş Ve Değerlendirmeleri Anketi

Veli görüş ve değerlendirmelerini belirlemek için oluşturulan ankete gönüllülük esası ile toplam 257 velimiz katılmıştır.

Ankette yer alan sorular şunlardır:

- 1- İhtiyaç duyduğumda okul çalışanlarıyla rahatlıkla görüşebiliyorum.
- 2- Bizi ilgilendiren okul duyurularını zamanında öğreniyorum.
- 3- Öğrencimle ilgili konularda okulda rehberlik hizmeti alabiliyorum.
- 4- Okula ilettiğim istek ve şikayetlerim dikkate alınmıyor.
- 5- Öğretmenler yeniliğe açık olarak derslerin işlenişinde çeşitli yöntemler kullanmaktadır.
- 6- Okulda yabancı kişilere karşı güvenlik önlemleri alınmaktadır.
- 7- Okulda bizleri ilgilendiren kararlarda görüşlerimiz dikkate alınır.
- 8- e-Okul Veli Bilgilendirme Sistemi ile okulun internet sayfasını düzenli olarak takip ediyorum.
- 9- Çocuğumun okulunu sevdiğini ve öğretmenleriyle iyi anlaşmış olduğunu düşünüyorum.
- 10- Okul, teknik araç ve gereç yönünden yeterli donanıma sahiptir.
- 11- Okul her zaman temiz ve bakımlıdır.
- 12- Okulun binası ve diğer fiziki mekânlar yeterlidir.
- 13- Okulumuzda yeterli miktarda sanatsal ve kültürel faaliyetler düzenlenmektedir.

Veli görüş ve değerlendirmelerini içeren anket sonuçları aşağıda yer almaktadır.



Şekil 2: Veli Görüş Ve Değerlendirmeleri

Anket değer aralıkları incelendiğinde,

İfadeler	Değer	Puan Aralığı	Düzyey Yorumlaması
Katılmıyorum	1	1.00-1.80	Katılmıyorum
Kısmen Katılıyorum	2	1.81-2.60	Kısmen Katılıyorum
Kararsızım	3	2.61-3.40	Kararsızım
Katılıyorum	4	3.41-4.20	Katılıyorum
Kesinlikle Katılıyorum	5	4.21-5.00	Kesinlikle Katılıyorum

Veli genel memnuniyet ortalamasına bakıldığında ortalama “3,81” puan ile velilerimizin genel memnuniyetinin “**katılıyorum**” yönünde olduğu değerlendirilmiştir.

### 3. Öğrenci Görüş Ve Değerlendirmeleri Anketi

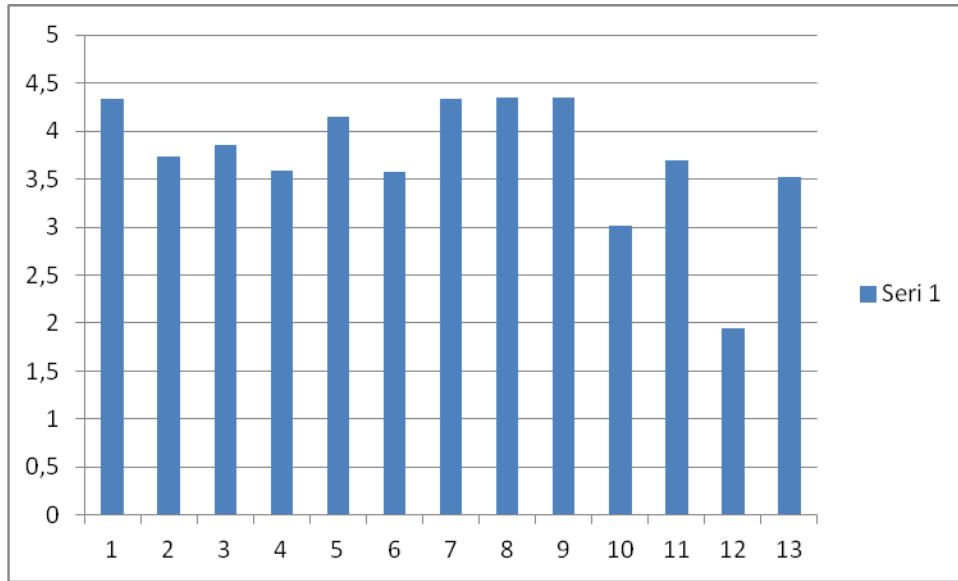
Öğrenci görüş ve değerlendirmelerini belirlemek için oluşturulan ankete gönüllülük esası ile toplam 94 öğrencimiz katılmıştır.

Ankette yer alan sorular şunlardır:

1. Öğretmenlerimle ihtiyaç duyduğumda rahatlıkla görüşebilirim.
2. Okul müdürü ile ihtiyaç duyduğumda rahatlıkla konuşabiliyorum.
3. Okulun rehberlik servisinden yeterince yararlanabiliyorum.
4. Okula ilettiğimiz öneri ve isteklerimiz dikkate alınır.

5. Okulda kendimi güvende hissediyorum.
6. Okulda öğrencilerle ilgili alınan kararlarda bizlerin görüşleri alınır.
7. Öğretmenler yeniliğe açık olarak derslerin işlenişinde çeşitli yöntemler kullanmaktadır.
8. Derslerde konuya göre uygun araç gereçler kullanılmaktadır.
9. Teneffüslerde ihtiyaçlarımı giderebiliyorum.
10. Okulun içi ve dışı temizdir.
11. Okulun binası ve diğer fiziki mekânlar yeterlidir.
12. Okul kantininde satılan malzemeler sağlıklı ve güvenlidir.
13. Okulumuzda yeterli miktarda sanatsal ve kültürel faaliyetler düzenlenmektedir.

Öğrenci görüş ve değerlendirmelerini içeren anket sonuçları aşağıda yer almaktadır.



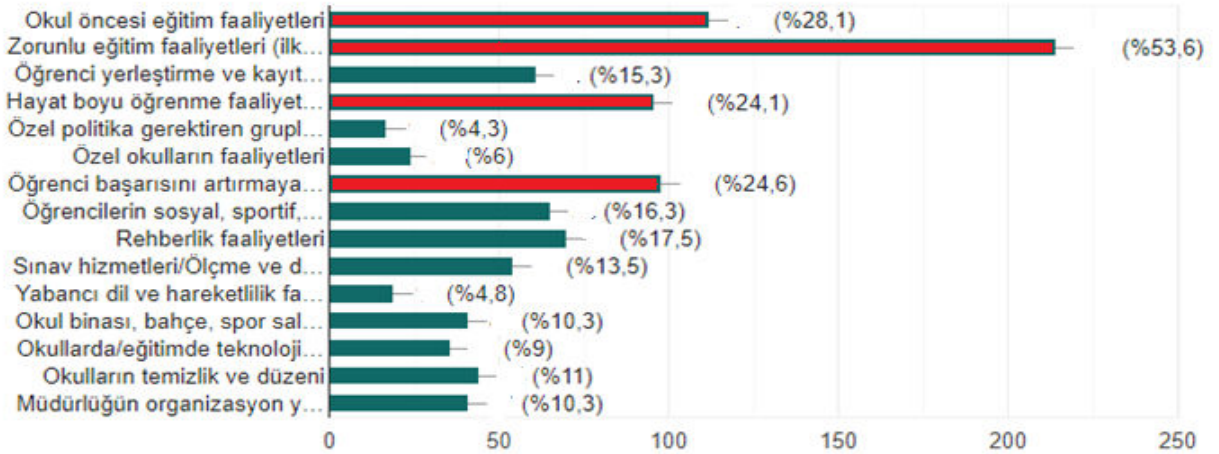
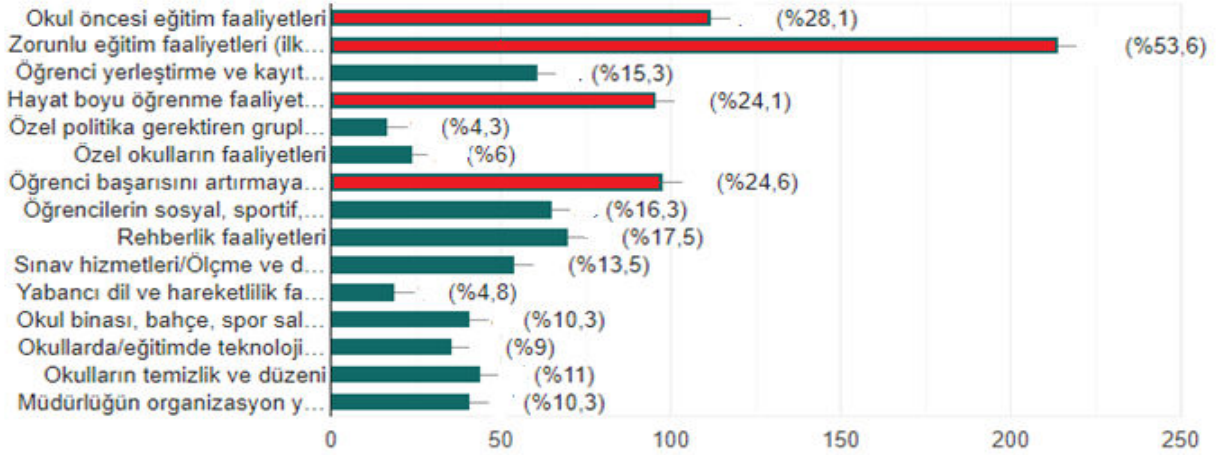
Şekil 3: Öğrenci Görüş ve Değerlendirmeleri  
Anket değer aralıkları incelendiğinde,

İfadeler	Değer	Puan Aralığı	Düzyer Yorumlaması
Katılmıyorum	1	1.00-1.80	Katılmıyorum
Kısmen Katılıyorum	2	1.81-2.60	Kısmen Katılıyorum
Kararsızım	3	2.61-3.40	Kararsızım
Katılıyorum	4	3.41-4.20	Katılıyorum

Öğrenci genel memnuniyet ortalamasına bakıldığında ortalama “3,72” puan ile öğrencilerimizin genel memnuniyetinin “**katılıyorum**” yönünde olduğu değerlendirilmiştir.

2024-2028 Stratejik Plan çalışmalarında paydaşlarımızın beklenti ve görüşleri göz önünde bulundurularak, anketlerde öne çıkan güçlü yönlerimizin devamlılığı ve iyileşmeye açık alanlarımızın geliştirilmesi yönünde amaç ve hedeflerimiz belirlenmiştir

Dış paydaş anketine katılan katılımcılara yöneltilen “Şambayadı Şehit İsmet Fatih Alagöz İlkokulu/Ortaokulu Müdürlüğü ile ilgili gelişmeleri daha çok hangi yolla öğreniyorsunuz?” sorusuna karşılık katılımcılardan %12,4’ü “Resmi yazışmalar”, %16,2’si “Görsel ve yazılı basın”, %12,9’u “Ortak Çalışmalar”, %49,3’ü “Okul web sitesi” yanıtını vermiştir. Şambayadı Şehit İsmet Fatih Alagöz İlkokulu/Ortaokulu Müdürlüğü dış paydaş anketini dolduran katılımcıların çoğunluğunun diğer kamu kurumlarından olması nedeniyle müdürlüğümüz ile ilgili gelişmeleri daha çok Web Sitesi, resmi yazışmalar



ve görsel-yazılı basından öğrendiği anlaşılmaktadır.

Şekil 5 Dış Paydaşların Şambayadı Şehit İsmet Fatih Alagöz İlkokulu/Ortaokulu Müdürlüğü ile En Çok İlişkili Olduğu Faaliyet Alanları

Dış paydaş anketine katılan katılımcıların, Şambayadı Şehit İsmet Fatih Alagöz İlkokulu/Ortaokulu Müdürlüğü ile çalışmalarında sırasıyla en çok aşağıdaki alanlarla ilişkili olduğunun yanıtını vermiştir:

1. Zorunlu eğitim faaliyetleri (ilkokul, ortaokul ve ortaöğretim)
2. Öğrenci başarısını artırmaya yönelik faaliyetler
3. Hayat boyu öğrenme faaliyetleri

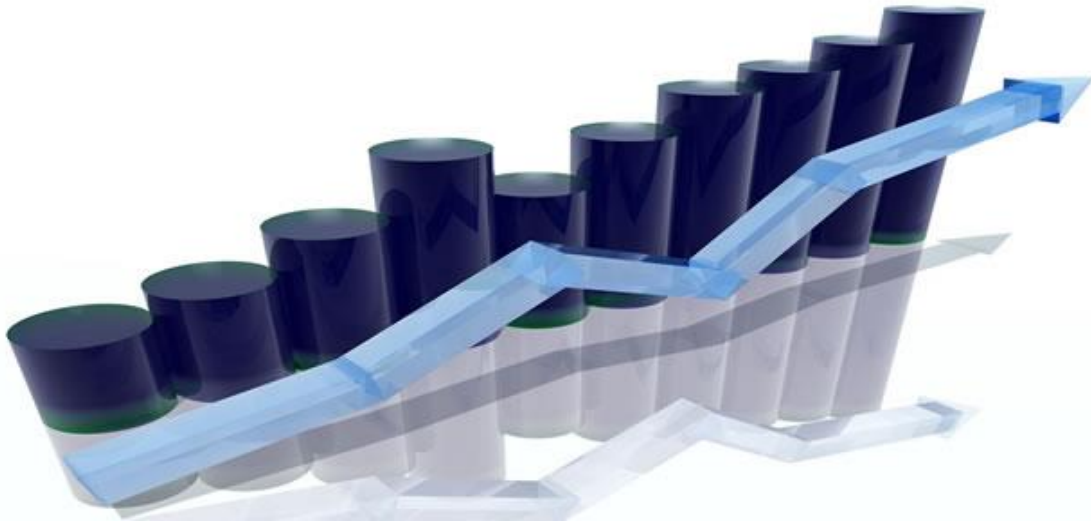
Çukurova Borsa İstanbul İlkokulu Müdürlüğü'nde iyileştirilmesi gereken hususlarla ilgili hem iç hem de dış paydaş katılımcılarına yöneltilen “Şambayadı Şehit İsmet Fatih Algöz İlkokulu/Ortaokulu Müdürlüğü'nde iyileştirilmesi gereken hususlar var mı, varsa bunlar nelerdir?” şeklindeki açık uçlu sorunun cevapları arasında en çok tekrar eden ve öne çıkan unsurlar aşağıda sıralanmıştır:

- Okulda sosyal, kültürel, bilimsel ve sportif alanda etkinliklerin artırılması ve bu etkinliklerde başarı gösteren öğrencilerin desteklenmesi,
- Okullarda temizlik, güvenlik ve hijyen konusunda daha fazla çalışma yapılması
- Değerler eğitimine önem verilmeli
- Okulda akran zorbalığı konusunda daha fazla eğitim verilmesi
- Eğitim kalitesinin artırılmasına yönelik çalışmalar yapılması,
- Teknolojiye önem verilmesi ve öğrencilere yazılım konusunda eğitimlerin verilmesi,

## 2.7 Okul/Kurum İçi Analiz

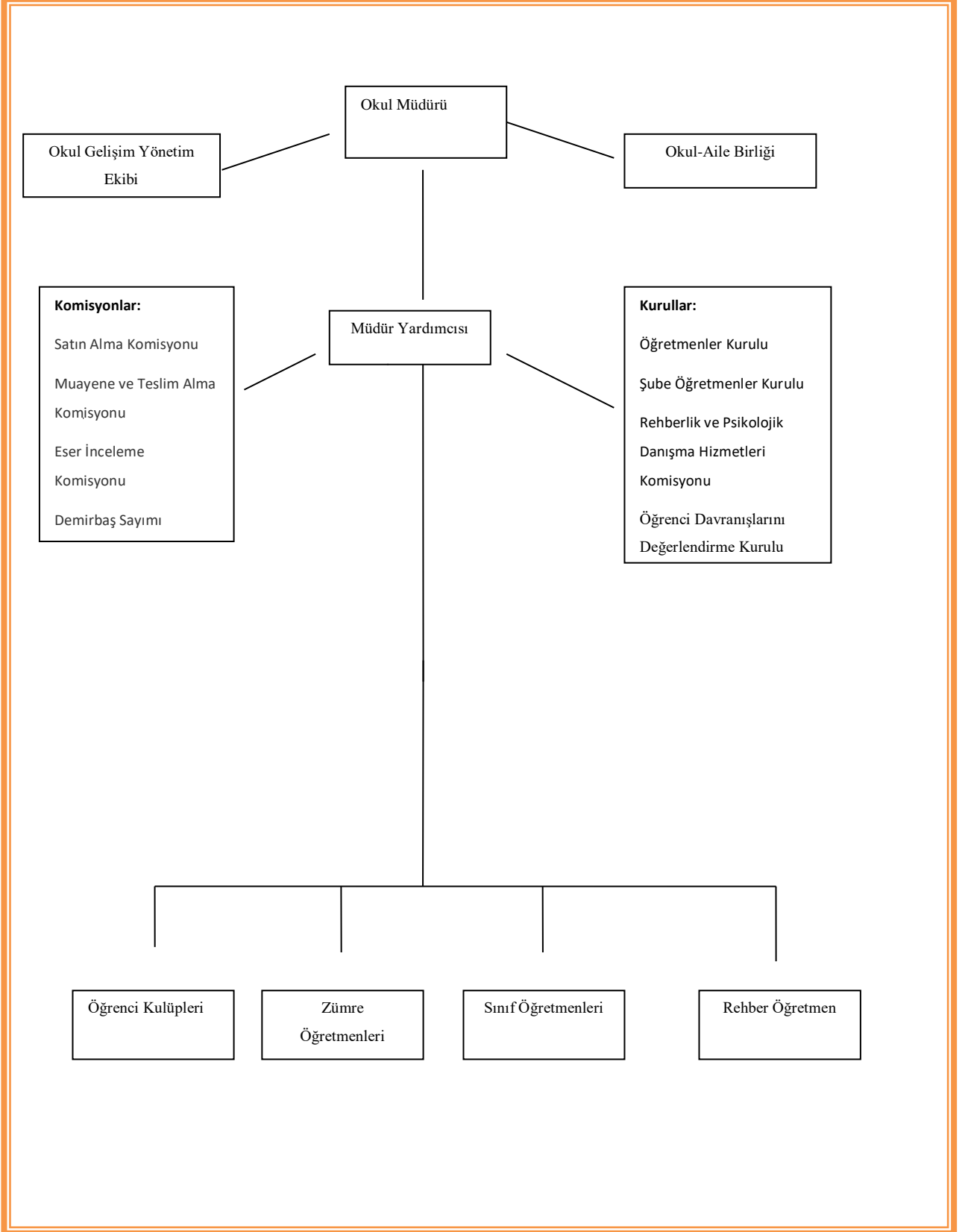
Kurum içi analiz başlığı altında, Şambayadı Şehit İsmet Fatih Algöz İlkokulu /Ortaokulu Müdürlüğüne ilişkin aşağıda belirtilen hususlar irdelenmiştir. Düzenlenen çalıştaylarda kullanılan fikir tepsisi ve beyin fırtınası yöntemleriyle elde edilen sonuçların Teşkilat Yapısı, İnsan Kaynakları, Teknolojik Düzey, Mali Kaynaklar ve Kurum Kültürü konularını kapsayacak şekilde olması sağlanmıştır. Bu sonuçlar Kurumun Güçlü ve Zayıf Yönlerinin tespitine kaynaklık etmiştir

Kurum İçi Analizde kullanılan istatistiki veriler; Milli Eğitim Bakanlığı, MEBBİS.Tefbis E-Okul sistemlerinden temin edilmiştir.



## 2.7.1 Teşkilat Yapısı

### Şambayadı Şehit İsmet Fatih Alagöz İlkokulu/Ortaokulu Müdürlüğü Organizasyon Şeması





**TABLO.. OKULDA OLUŞTURULAN BİRİMLER**

Görevler	Görevle İlgili bölüm, birim, kurul/komisyon	Görevle İlgili işbirliği(paydaşlar)	Hedef Kitle
Okul ve aile iş birliğini sağlamak, okula maddi kaynak oluşturmak	Okul Aile Birliği	Okul yönetimi, öğretmen ve diğer çalışanlar	Öğrenci
Eğitim-öğretimin planlanması ve yönetim ile ilgili en üst karar alma organı	Öğretmenler Kurulu	Okul Yönetimi, Öğretmenler	Öğrenci
Satın alma ile ilgili işlemler	Satın Alma Komisyonu	Okul Yönetimi	-
Öğrenci sosyal ve kişilik hizmetlerinin planlanması ve geliştirilmesi	Psikolojik Danışma ve Rehberlik Hizmetleri Yürütme Komisyonu	Rehberlik Servisi, Sınıf Rehber Öğretmenleri, Okul Yönetimi	Öğrenci
Öğrenci davranışlarının değerlendirilmesinin yapılması, gerekli yaptırım ve ödüllendirme işlemlerinin yapılması.	Öğrenci Davranışları Değerlendirme Kurulu	Okul Yönetimi, Rehberlik Servisi, Sınıf Rehber Öğretmenleri	Öğrenci
Sosyal etkinliklerin planlanması ve uygulanması	Sosyal Etkinlikler Kurulu	Okul Yönetimi, Okul Aile Birliği	Öğrenci
Paylaşımçı ve iş birliğine dayalı yönetim anlayışıyla eğitim-öğretimin niteliğini ve öğrenci başarısını artırmak, okulun fizikî ve insan kaynaklarını geliştirmek, öğrenci merkezli eğitim yapmak, eğitimde planlı ve sürekli gelişim sağlamak	Okul Gelişim Yönetim Ekibi	Okul Yönetimi, Öğretmenler, Veliler	Öğrenci

## 2.7.2. İnsan Kaynakları

Okulumuzun insan kaynakları yönetime ilişkin temel politika ve stratejileri Milli Eğitim Bakanlığının politika ve stratejisine uyumlu olarak “çalışanların yönetimi süreci” kapsamında yürütülmektedir. İnsan kaynaklarına ilişkin politika ve stratejiler okulumuzun kilit süreçleri ile uyum içerisindedir. Okulumuzun kilit süreçleri Okul Gelişim Yönetim Ekibinde “eğitim-öğretim süreci”, ”okul-veli ve öğrenci işbirliği süreci” olarak belirlenmiştir.

Okulumuzda işe alma, işten çıkarma ve ücretlendirme ile ilgili konular Milli Eğitim Bakanlığı kanun ve yönetmeliklerine uygun olarak yapılmaktadır. Bunun dışında destek personel alımı, mesleki yetkinlikleri ve yapılan işin niteliğine uygunluğu dikkate alınarak, belirtilen yasa ve yönetmelikleri kapsayan şartlarda okul idaresi ve Okul Aile Birliği tarafından yapılmaktadır.

Kanun ve yönetmeliklerde belirtilen ders saati sayısına ve norm kadro esasına göre insan kaynakları planlaması yapılmaktadır.

Çalışanın işten ayrılması (emekli olma, yer değiştirme) durumunda, yerine atama Milli Eğitim Bakanlığı prosedürleri doğrultusunda yapılmaktadır. Çalışanların kısa süreli (rapor, izin vb.) ayrılmaları durumunda ise dersin boş geçmemesi için gerekli planlama yapılmaktadır. Yönetici veya dersi boş olan öğretmenler derslere girmektedir.

İnsan kaynaklarına ilişkin politika ve stratejiler belirlenirken çalışanlar bu sürece dâhil edilmekte ve bu stratejiler her yıl Okul Gelişim Yönetim Ekibi tarafından güncellenmektedir

Kaliteli ve çağdaş eğitim politikamızın amacı evrensel düşüncelere sahip, yaratıcı, demokratik, insan haklarına saygılı, yeniliklere açık, katılımcı ve çağdaş bireyler yetiştirmektir.

Okul yöneticilerimiz, çalışanların ekip halinde çalışmalarının etkili halde gerçekleşmesini, özverili, uyumlu ekipler oluşturarak, onlara her konuda yardımcı ve önder olarak, okulun imkânlarını sunarak, çalışanları yüreklendirip zamanında ödüllendirerek sağlamaktadırlar.

Okulumuz çalışanlarının grup dayanışmasını sağlamak için yılda bir kez piknik, en az bir kere çalışanların katılımıyla yemekler düzenlenmektedir.

Okulumuzda eğitim-öğretim kalitesi yüksek, kendi alanlarında yetkin öğretmen kadrosu bulunmaktadır. Çalışanlar Milli Eğitim Bakanlığı mevzuatındaki değişikliklere göre bilgilendirilmekte, öğretmenlere yapılan anketlerde ihtiyaç duyulan konularla ilgili programlar Milli Eğitim Müdürlüğü ile işbirliğine gidilip hizmet içi eğitim planları yapılmaktadır. Misyon ve

vizyonumuzdaki değerlere ulaşmak için çağdaş eğitim anlayışı ve çağdaş eğitim kalitesinde eğitim yapabilmek amacıyla çalışanlara kurumumuz örgüt kültürüne uygun, hizmet içi eğitimleri verilmektedir. Öğretmenlerimizin bireysel düzeyde ilgi ve yetenekleri doğrultusunda ders dışı etkinlikler, sosyal kulüpler, ders dağıtım çizelgeleri planlanmaktadır. Ekip düzeyinde ise örgüt kültürünü yansıtmak, bireysel farklılıklara önem vermek ve takım ruhuna sahip olmak ilkelerimizle hareket eden, birbirleri ile işbirliğine açık öğretmenlerimiz tarafından öğrenme olanakları oluşturulmakta ve katılıma özendirilmektedir. Öğrenme faaliyetlerine ilişkin bilgiler çeşitli ortamlardan elde edilmektedir. Çalışanların kendilerini geliştirmeleri amacıyla öğrenme faaliyetleri desteklenmekte ve seminer, toplantı, eğitim vb. katılmaları sağlanmaktadır.

#### ÇALIŞANLARIN GÖREV DAĞILIMI

##### Okul Müdürü;

1. Kanun, tüzük, yönetmelik, yönerge, program ve emirlere uygun olarak görevlerini yürütmeye,
2. Okulu düzene koyar, Denetler.
3. Okulun amaçlarına uygun olarak yönetilmesinden, değerlendirilmesinden ve geliştirmesinden sorumludur.
4. Okul müdürü, görev tanımında belirtilen diğer görevleri de yapar.

##### Müdür Yardımcıları

1. Okulun her türlü eğitim-öğretim, yönetim, öğrenci, personel, tahakkuk, ayniyat, yazışma, sosyal etkinlikler, yatılılık, bursluluk, güvenlik, beslenme, bakım, nöbet, koruma, temizlik, düzen, halkla ilişkiler gibi işleriyle ilgili olarak okul müdürü tarafından verilen görevleri yapar.
2. Müdür yardımcıları, görev tanımında belirtilen diğer görevleri de yapar.

##### Öğretmen

1. İlköğretim okullarında dersler sınıf veya branş öğretmenleri tarafından okutulur.
2. Öğretmenler, kendilerine verilen sınıfın veya şubenin derslerini, programda belirtilen esaslara göre plânlamak, okutmak, bunlarla ilgili uygulama ve deneyleri yapmak, ders dışında okulun eğitim-öğretim ve yönetim işlerine etkin bir biçimde katılmak ve bu konularda kanun, yönetmelik ve emirlerde belirtilen görevleri yerine getirmekle yükümlüdürler.
3. Sınıf öğretmenleri, okuttukları sınıfı bir üst sınıfta da okuturlar.
4. İlköğretim okullarının 4'üncü ve 5'inci sınıflarında özel bilgi, beceri ve yetenek isteyen; beden eğitimi, müzik, görsel sanatlar, din kültürü ve ahlâk bilgisi, yabancı dil ve bilgisayar dersleri branş öğretmenlerince okutulur.
5. Derslerini branş öğretmenini okutan sınıf öğretmenini, bu ders saatlerinde yönetimce verilen eğitim-öğretim görevlerini yapar.
6. Okulun bina ve tesisleri ile öğrenci mevcudu, yatılı-gündüzlü, normal veya ikili öğretim gibi durumları göz önünde bulundurularak okul müdürlüğüne düzenlenen nöbet çizelgesine göre öğretmenlerin, normal öğretim yapan okullarda gün süresince, ikili öğretim yapan okullarda ise kendi devresinde nöbet tutmaları sağlanır.
7. Yönetici ve öğretmenler; Resmî Gazete, Tebliğler Dergisi, genelge ve duyurulardan elektronik ortamda yayımlananları Bakanlığın web sayfasından takip eder.
8. Elektronik ortamda yayımlanmayanları ise okur, ilgili yeri imzalar ve uygularlar.
9. Öğretmenler dersleri ile ilgili araç-gereç, laboratuvar ve ışıklardeki eşyayı, okul kütüphanesindeki kitapları korur ve iyi kullanılmasını sağlarlar.

##### Yönetim İşleri ve Büro Memuru

1. Müdür veya müdür yardımcıları tarafından kendilerine verilen yazı ve büro işlerini yaparlar.
2. Gelen ve giden yazılarla ilgili dosya ve defterleri tutar, yazılanların asıl veya örneklerini dosyalar ve saklar, gerekenlere cevap hazırlarlar.
3. Memurlar, teslim edilen gizli ya da şahıslarla ilgili yazıların saklanmasından ve gizli tutulmasından sorumludurlar.
4. Öğretmen, memur ve hizmetlilerin özlük dosyalarını tutar ve bunlarla ilgili değişiklikleri günü gününe işlerler.
5. Arşiv işlerini düzenlerler.

6. Müdürün vereceği hizmete yönelik diğer görevleri de yaparlar.

#### Yardımcı Hizmetler Personeli

1. Yardımcı hizmetler sınıfı personeli, okul yönetimince yapılacak plânlama ve iş bölümüne göre her türlü yazı ve dosyayı dağıtmak ve toplamak,
2. Başvuru sahiplerini karşılamak ve yol göstermek,
3. Hizmet yerlerini temizlemek, Aydınlatmak ve ısıtma yerlerinde çalışmak,
4. Okula getirilen ve çıkarılan her türlü araç-gereç ve malzeme ile eşyayı taşıma ve yerleştirme işlerini yapmakla yükümlüdürler.

### Şambayadı Şehit İsmet Fatih Alagöz İlkokulu/Ortaokulu Müdürlüğü İnsan Kaynakları

Şambayadı Şehit İsmet Fatih Alagöz İlkokulu/Ortaokulu yönetim kadrosunda, 1 okul müdürü, 2 müdür yardımcısı görev yapmaktadır. Okulumuzun 2024-2025 Eğitim-Öğretim yılı başı itibariyle toplamda 22 personeli olup bunların 19 tanesi öğretmenden oluşmaktadır.

#### 2024 Yılı Kurumdaki Mevcut Yönetici Sayısı

Sıra No	Görevi	Erkek	Kadın	Toplam
1	Okul Müdürü	1	0	1
2	Müdür Yardımcısı	1	1	2

#### Kurum Yöneticilerinin Eğitim Durumu

Eğitim Düzeyi	2024 Yılı İtibari İle	
	Kişi Sayısı	%
ÖnLisans	0	0
Lisans	0	0
Yüksek Lisans	3	100

#### OKULUMUZ ÖĞRETMENLERİ

Sıra No	Branşı	Erkek	Kadın	Toplam
1	Okul Öncesi Öğretmeni	0	2	2
2	Sınıf Öğretmeni	2	5	7
3	İngilizce	-	1	1
4	Din Kültürü ve Ahlak Bilgisi	-	1	1
5	Rehberlik	-	-	-
6	Matematik	1	1	2
7	Türkçe	-	2	2
8	Sosyal Bilgiler	-	1	1
9	Fen Bilimleri	-	1	1
10	Görsel Sanatlar	-	1	1
11	Beden Eğitimi	1	-	1
TOPLAM		4	15	19

OKULUMUZ YARDIMCI PERSONELİ				
Sıra No	Görevi	Erkek	Kadın	Eğitim Durumu
1	Memur	0	0	-
2	TYP - İşkur	0	1	İlkokul
3	Sigortalı İşçi	0	0	-

OKULUMUZ ÖĞRENCİLERİ			
SINIFI	Kız	Erkek	Toplam
Anasınıfı	21	6	27
1. Sınıf	14	12	26
2. Sınıf	12	19	31
3. Sınıf	23	9	32

<b>4. Sınıf</b>	17	17	34
<b>5.Sınıf</b>			
<b>6.Sınıf</b>			
<b>7.Sınıf</b>	32	16	48
<b>8.Sınıf</b>	20	13	33
<b>TOPLAM</b>			

<b>Araç-Gereçler</b>	<b>2024</b>
Bilgisayar	
Yazıcı	
Fotokopi Makinesi	2
Akıllı Tahta	14
Projeksiyon	0
Televizyon	Yok
İnternet bağlantısı	-
Fen Laboratuvarı	Yok
Okul/kurumun İnternet sitesi	Var

## **Teknolojik Düzey**

Okulumuzda bilgiyi üretmek için eğitim teknolojilerinden yoğun olarak yararlanılmaktadır.Okulumuz eğitimde kalıcı öğrenmenin amacı ile “Bilimin ışığında, değişmeye ve gelişmeye açık olmak” ilkesinden, “Eğitim-öğretimde teknolojik alt yapının iyileştirilmesi veya ygınlaştırılması” stratejisinden hareketle, teknolojiyi en üst düzeyde kullanmaktadır.

Teknolojinin önemi ve çağdaş eğitim anlayışımızdan hareketle öğretmenlerimiz, ders ortamında bilgisayar, akıllı tahta, mikroskop, fotokopi makinesi,internet ve baskı makinesi vb. araç-gereçleri ihtiyaç duyduklarında kullanmaktadırlar. Okulumuz TTNet internet ile internete bağlanmaktadır. İnternet okulumuzdaki tüm bilgisayarlara ulaşmaktadır.Tüm sınıflarımızda ise akıllı tahta mevcuttur. Ayrıca okulumuzun internet sitesi bulunmaktadır. Okulumuzda günün şartlarına ve ekonomik koşullarına uygun olmayan araç-gereçler yenileri ile değiştirilmektedir. Açığa çıkan kullanım fazlası araçlar imkânları olmayan okullara hibe edilmektedir. Okulumuz bilgi ve bilgi birikimi kavramlarını önemseyerek öğrenci ve çalışanlarla ilgili gerekli bilgileri düzenli ve sistemli bir biçimde dosyalamaktadır.

Üst yönetimden gelen ve okul içerisinde gerekli olan bilgiler paydaşlara yazılı imza sirküleriyle, ve sözlü olarak duyurulmaktadır.

Okulumuza kayıt olan öğrenciler için hazırlanan öğrenci bilgi formları dosyalanarak e-okul yönetim bilgi sistemine kaydedilmektedir. Bu sisteme okul idaresi yetkilileri kendi görev tanımları içinde ulaşabilmekte ve bilgiler güncellenmektedir. Bu bilgilerin kaybolmaması için arşivlenmesi ve yedeklenmesi yapılmaktadır.Rehberlik ve psikolojik danışma bölümü, öğrencilerle ilgili yaptığı çalışmaları Rehberlik Yürütme Kurulunda kurul üyeleri ile paylaşmaktadır. Paylaşılan bilgiler dikkate alınarak önlemlerle ilgili planlama yapılmakta ve arşivlenmektedir

## BİNA BİLGİLERİ

Okul Bölümleri *		Özel Alanlar	Var	Yok
Okul Kat Sayısı	Zemin+3	Çok Amaçlı Salon	X	
Derslik Sayısı	15	Çok Amaçlı Saha	X	
Derslik Alanları (m2)	45	Kütüphane	X	
Kullanılan Derslik Sayısı	15	Fen Laboratuvarı		X
Şube Sayısı	15	Bilgisayar Laboratuvarı		X
İdari Odaların Alanı (m2)	25	İş Atölyesi		X
Öğretmenler Odası (m2)	52	Beceri Atölyesi		X
Okul Oturum Alanı (m2)	1435	Pansiyon		X
Okul Bahçesi (Açık Alan)(m2)	6198			
Okul Kapalı Alan (m2)	1435			
Sanatsal, bilimsel ve sportif amaçlı toplam alan (m <sup>2</sup> )	0			
Kantin (m2)	90			
Tuvalet Sayısı	20			
<b>Diğer (...)</b>	<b>0</b>			

### Şambayadı Şehit İsmet Fatih Alagöz İlkokulu/Ortaokulu Teknolojik Araç-Gereç Durumu

Akıllı Tahta Sayısı	14	TV Sayısı	0
Masaüstü Bilgisayar Sayısı	1	Yazıcı Sayısı	2
Taşınabilir Bilgisayar Sayısı	3	Fotokopi Makinası Sayısı	3
Projeksiyon Sayısı	0	İnternet Bağlantı Hızı	50 MB

### 2.7.3. Mali Kaynaklar

#### Şambayadı Şehit İsmet Fatih Alagöz İlkokulu/Ortaokulu Müdürlüğü Mali Kaynakları

Okulumuzda finansal ve fiziksel kaynakların yönetimi süreci kapsamında finansal kaynaklar yönetilmektedir. Okulumuzda finans kaynakları yıllık bütçe planına göre oluşturulmaktadır. Giderlerle ilgili düzenlemeler Okul Aile Birliği ve komisyonlar tarafından yapılmaktadır. Yıllık bütçe gelirleri Okul Aile Birliğine yapılan veli bağışları, tiyatro, gezi, kermes, anasınıfı aidatlarından



oluşmaktadır. Okulumuz bütçesi oluşturulurken çalışanlar bilgilendirilmektedir. Toplantılarda bireysel ve grup olarak belirlenen ihtiyaçlar okulumuz finansal kaynaklarından sağlanmaktadır.

Yatırımlar, okulumuzun politika ve stratejilerini destekleyecek doğrultuda öncelikli ihtiyaçlarına göre planlanmakta, satın alma komisyonu tarafından teklifler alınmakta ve değerlendirme yapılarak uygun teklif seçilmektedir. Alınan hizmet ve araç-gereçler, muayene ve teslim alma komisyonu tarafından teslim alınarak ilgili demirbaş defterine kaydedilmektedir.

Okul Aile Birliği çalışanları, Okul Gelişim Yönetim Ekibi ve toplantılarda birlikte olunarak bilgi birikimi aktarılmaktadır. Ayrıca tüm gelir ve giderler Tefbis sistemine işlenmektedir.

### **Çukurova Borsa İstanbul İlkokulu Bütçe Giderleri ve Ödeme Emirleri Cetveli**

<b>BÜTÇE YILI</b>	<b>GELİR MİKTARI</b>	<b>GİDER MİKTARI</b>
<b>2021</b>	<b>1791,43</b>	<b>1500,00</b>
<b>2022</b>	<b>12.128,66</b>	<b>3000</b>
<b>2023</b>	<b>43.263,50</b>	<b>20.047,41</b>

### **Harcama Kalemler**

<b>Harcama Kalemi</b>	<b>Çeşitleri</b>
Onarım	Okul/kurum binası ve tesisatlarıyla ilgili her türlü küçük onarım; makine, bilgisayar, yazıcı vb. bakım giderleri
Sosyal-sportif faaliyetler	Etkinlikler ile ilgili giderler
Temizlik	Temizlik malzemeleri alımı
İletişim	Telefon, faks, internet, posta, mesaj giderleri
Kırtasiye	Her türlü kırtasiye ve sarf malzemesi giderleri

## 2.7.4. İstatistiki Veriler

### Gelir-Gider Tablosu

YILLAR	2021		2022		2023	
	GELİR	GİDER	GELİR	GİDER	GELİR	GİDER
Elektrik - Su Tesisatı Onarımları	-	-	-	-	-	-
Temizlik Malzemeleri Alımı						
Banka Giderleri	-	2,29	-	-	-	-
Kapı Tadilatı	-	-	-	-	-	5000
Genel Hizmetler						
Bilişim Araçları Bakım Onarımını	-	-	-	-	-	-
Klima Bakım ve Montaj	-	-	-	-	-	6000
Kırtasiye ve Büro Malzemeleri Alımı		1500				
Bakım Onarım Mal ve Malzemeleri Alımı						
Eğitim Araçları - Materyal Alımı						
Genel Onarımlar						11.127,40
Hesaplar Arası Aktarım	291,43				12.128,66	
Bahçe Alanı Malzeme Alımı						
<b>GENEL</b>						

## 2.8. Çevre Analizi (PESTLE)

### PESTLE Analiz Tablosu

Politik-Yasal etkenler	Ekonomik etkenler
<ul style="list-style-type: none"><li>● Kalkınma Planı ve Orta Vadeli Program,</li><li>● Bakanlık ,il ve ilçe stratejik planlarının incelenmesi,</li><li>● Yasal yükümlülüklerin belirlenmesi,</li><li>● Oluşturulması gereken kurul ve komisyonlar,</li><li>● Okul/kurum çevresindeki politik durum.</li></ul>	<ul style="list-style-type: none"><li>● Okul/kurumun bulunduğu çevrenin genel gelir durumu,</li><li>● İş kapasitesi,</li><li>● Okul/kurumun gelirini arttırıcı unsurlar,</li><li>● Okul/kurumun giderlerini arttıran unsurlar,</li><li>● Tasarruflama imkânları,</li><li>● İşsizlik durumu,</li><li>● Mal-ürün ve hizmet satın alma imkânları,</li><li>● Kullanılabilir bütçe</li></ul>
Sosyo kültürel etkenler	Teknolojik etkenler

- Kariyer beklentileri,
- Ailelerin ve öğrencilerin bilinçlenmeleri,
- Aile yapısındaki değişimler (geniş aileden çekirdek aileye geçiş, erken yaşta evlenme.),
- Nüfusartışı,
- Göç,
- Nüfusun yaş grupların göre dağılımı,
- Hayat beklentilerindeki değişimler (Hızlı para kazanma hırslı, lüks yaşama düşkünlük , kırsal alanda kentsel yaşam),
- Beslenme alışkanlıkları,
- Değerler, mesleki etik kuralları vb.

- Okul/kurumun teknoloji kullanım durumu
- e-Devlet uygulamaları,
- Dijital Platformlar üzerinden uzaktan eğitim imkânları,
- Okul/kurumun sahip olmadığı teknolojik araçlar
- Personelin ve öğrencilerin teknoloji kullanım kapasiteleri,
- Personelin ve öğrencilerin sahip olduğu teknolojik araçlar,
- Teknoloji alanındaki gelişmeler
- Teknolojinin eğitimde kullanımı

#### Çevresel Etkenler

- Hava ve su kirlenmesi,
- Toprak yapısı,
- Bitki örtüsü,
- Doğal kaynakların korunması için yapılan çalışmalar,
- Çevrede yoğunluk gösteren hastalıklar,
- Doğal afetler (deprem kuşağında bulunma, Covid19, kene vakaları vb.)

## 2.9. GZFT (Güçlü, Zayıf, Fırsat, Tehdit) Analizi

GÜÇLÜYÖNLER	ZAYIFYÖNLER
<ul style="list-style-type: none"> <li>➤ OkulMüdürü'nündinamikveyenilikçi olması İşbirlikçi faaliyetlerin ve zümre işbirliğinin etkin kullanılması</li> <li>➤ Okul personelinin arasında akademik anlamdabirlik,beraberlikvetakımruhu olması</li> <li>➤ İdarecisayısınınyeterlivedeneyimli olması</li> <li>➤ Öğretmen başına düşen öğrenci sayısının az olması</li> <li>➤ Sosyalveköltürelfaaliyetlerin desteklenmesi, özendirilmesi</li> <li>➤ Kurumiçiiletişimkanallarınınmaçık olması</li> <li>➤ Etkinliklere katılımın yüksek olması</li> <li>➤ Sınıflardayeterliaraç,gereçve donanımınolması</li> <li>➤ Çalışanlarınteknolojikaraçlarırahatça kullanmaları</li> <li>➤ Rehberlikservisininvelieğitimlerine ağırlık vermesi</li> <li>➤ TYPkapsamındaçalışanTemizlik personelinin sistemli çalışması Devamsızlığın azlığı Teknoloji bağımlılığının azlığı Liyakata göre görev dağılımı yapılması</li> </ul>	<ul style="list-style-type: none"> <li>➤ Okul-öğrenci –veli işbirliği ve iletişimininİstenilendüzeydeolmaması</li> <li>➤ Okuma-yazma oranının istenilen seviyeye yükseltilememesi</li> <li>➤ Laboratuvarveatölyelerin olmaması</li> <li>➤ Öğrencilerarasındadisiplinveiletişim konusunda sıkıntılar olması</li> <li>➤ Personelyetersizliği</li> <li>➤ Öğrencilerinboşvakitlerini değerlendirebileceksosyaltesislerin olmayışı Teknolojinin olumsuz etkileri Eğitim sürecine müdahale</li> <li>Bazı velilerin öğrenci ve okula karşı ilgisiz olması</li> <li>Teknolojiyi yeterince kullanamamak</li> </ul>
FIRSATLAR	TEHDİTLER
<ul style="list-style-type: none"> <li>➤ MilliEğitimMüdürlüğüileişbirliğinin güçlü olması</li> <li>➤ OkulundiğerOkul/kurumlarlaişbirliğinin güçlü olması.</li> <li>➤ Hayırseverlerinolması</li> <li>➤ Eğitimfakültesiyleiyiilişkilergelişmiş olması</li> <li>➤ Manevi ve kültürel zenginlik</li> <li>➤ Eğitimde fırsat eşitliği</li> <li>➤ Çevre bilincindeki artış</li> <li>➤ Genç veli profilinin olması</li> <li>➤ İlin tarihi dokusunun zenginliği</li> <li>➤ Farklımeslekgruplarındanvelilerin bulunması</li> </ul>	<ul style="list-style-type: none"> <li>➤ Destek personel yetersizliği</li> <li>➤ Tarıma dayalı ekonomik kazançların değişken olması</li> <li>➤ Velilerinfazla ilgisiz olması</li> <li>➤ Okulnihtiyaçlarınıkarşılayacakmaddi olanakların bulunmaması</li> <li>➤ İhtiyaçlara erişim için uzak yerde olması</li> <li>➤</li> <li>➤ Son2yıldaoluşanpandemivedoğal afetler</li> <li>• Mevzuatınsürekli değişiyor olması</li> <li>• Ödenekyetersizliği</li> <li>• Aile kurumunun önem derecesinin azalması</li> </ul>

## 2.10. Tespitler ve İhtiyaçların Belirlenmesi

Gelişim ve sorun alanları analizi ile GZFT analizi sonucunda ortaya çıkan sonuçların planın geleceğe yönelim bölümü ile ilişkilendirilmesi ve buradan hareketle hedef, gösterge ve eylemlerin belirlenmesi sağlanmaktadır.

Gelişim ve sorun alanları ayrımında eğitim ve öğretim faaliyetlerine ilişkin üç temel tema olan Eğitime Erişim, Eğitimde Kalite ve kurumsal Kapasite kullanılmıştır. Eğitime erişim, öğrencinin eğitim faaliyetine erişmesi ve tamamlamasına ilişkin süreçleri; Eğitimde kalite, öğrencinin akademik başarısı, sosyal ve bilişsel gelişimi ve istihdamı da dâhil olmak üzere eğitim ve öğretim sürecinin hayata hazırlama evresini; Kurumsal kapasite ise kurumsal yapı, kurum kültürü, donanım, bina gibi eğitim ve öğretim sürecine destek mahiyetinde olan kapasiteyi belirtmektedir.

### Eğitim ve Öğretimde Kalite Sorun/Gelişim Alanları

Eğitim öğretim sürecinde sanatsal, sportif ve kültürel faaliyetler

Okuma kültürü

Okul sağlığı ve hijyen

Eğitimde bilgi ve iletişim teknolojilerinin kullanımı

Eğitsel değerlendirme ve tanılama

Eğitsel, mesleki ve kişisel rehberlik hizmetleri

Öğrencilere yönelik oryantasyon faaliyetleri

Yabancı dil yeterliliği

İlkokulda devamsızlık

İlkokuldan erken ayrılma

Kız çocukları başta olmak üzere dezavantajlı öğrencilerin eğitime erişimi

Özel eğitime ihtiyaç duyan bireylerin uygun eğitime erişimi

İnsan kaynakları planlaması

Çalışma ortamları ile sosyal, kültürel ve sportif ortamların iş motivasyonunu sağlayacak biçimde düzenlenmesi

Çalışanların ödüllendirilmesi

Okul sosyal, kültürel, sanatsal ve sportif faaliyet alanlarının yetersizliği

Okullardaki fiziki durumun özel eğitime gereksinim duyan öğrencilere uygunluğu

Okul-Aile Birlikleri

Bakanlık faaliyetleri ve eğitim politikalarına yönelik olumsuz algı yönetimi

Okula aidiyet duygusunun geliştirilmemesi

Mevzuatın sık deęişmesi

Stratejik planların uygulanabilmesi için okulumuzda üst düzey sahiplenmenin yetersiz olması

Teknolojik altyapı eksikliklerinin giderilmesi

İş güvenliği ve sivil savunma

Diğer kurum ve kuruluşlarla işbirliği

İç kontrol sisteminin etkin kılınması

Bütünsel bir izleme-değerlendirme sisteminin kurulması

1.TEMA: EĞİTİM VE ÖĞRETİME ERİŞİM	
1	Okul öncesi eğitimde okullaşma
2	Eğitim öğretimi tamamlama
3	Eğitim öğretime katılım
4	Öğrenci gelişimine yönelik veli eğitimleri
2.TEMA: EĞİTİM VE ÖĞRETİMDE KALİTE	
1	Öğrenci başarısı
2	Bilimsel, kültürel, sanatsal ve sportif faaliyetler
3	Yabancı dil ve hareketlilik
	Okul sağlığı ve hijyen
5	Okul güvenliği
6	Zararlı alışkanlıklar
7	Okul Güvenliği
8	İnternetin tehlikeleri ve e-güvenlik seminer ve çalışmaları
3.TEMA: KURUMSAL KAPASİTE	
1	Beşeri alt yapı
2	Fiziki ve mali alt yapı
3	Yönetim ve organizasyon
4	Enformasyon teknolojilerinin kullanımının artırılması
5	Okul ve kurumların sosyal, kültürel, sanatsal ve sportif faaliyet alanlarına erişim ( yetersizliği)
6	Çalışanların ulusal ve uluslararası faaliyetlerde yer alması
7	Çalışanların ödüllendirilmesi ve motivasyon
8	Paydaş memnuniyetine yönelik eğitim öğretim ortamlarının artırılması
9	Bürokrasinin azaltılması

## *III. BÖLÜM*

### *3. GELECEĞE BAKIŞ*





## *A. MİSYON, VİZYON VE TEMEL DEĞERLER*



**Toplumdaki her bireyin eğitim öğretim imkânlarından eşit şartlarda faydalandığı, bilgi, beceri, özgüven ve sorumluluğu yüksek, girişimci, yenilikçi, temel değerlerini ve milli kültürünü özümsemiş, çağın koşullarına hızla uyum sağlayabilen demokratik, çağdaş, mutlu bireyler yetiştirebilmek için gerekli ortamları sağlamak**

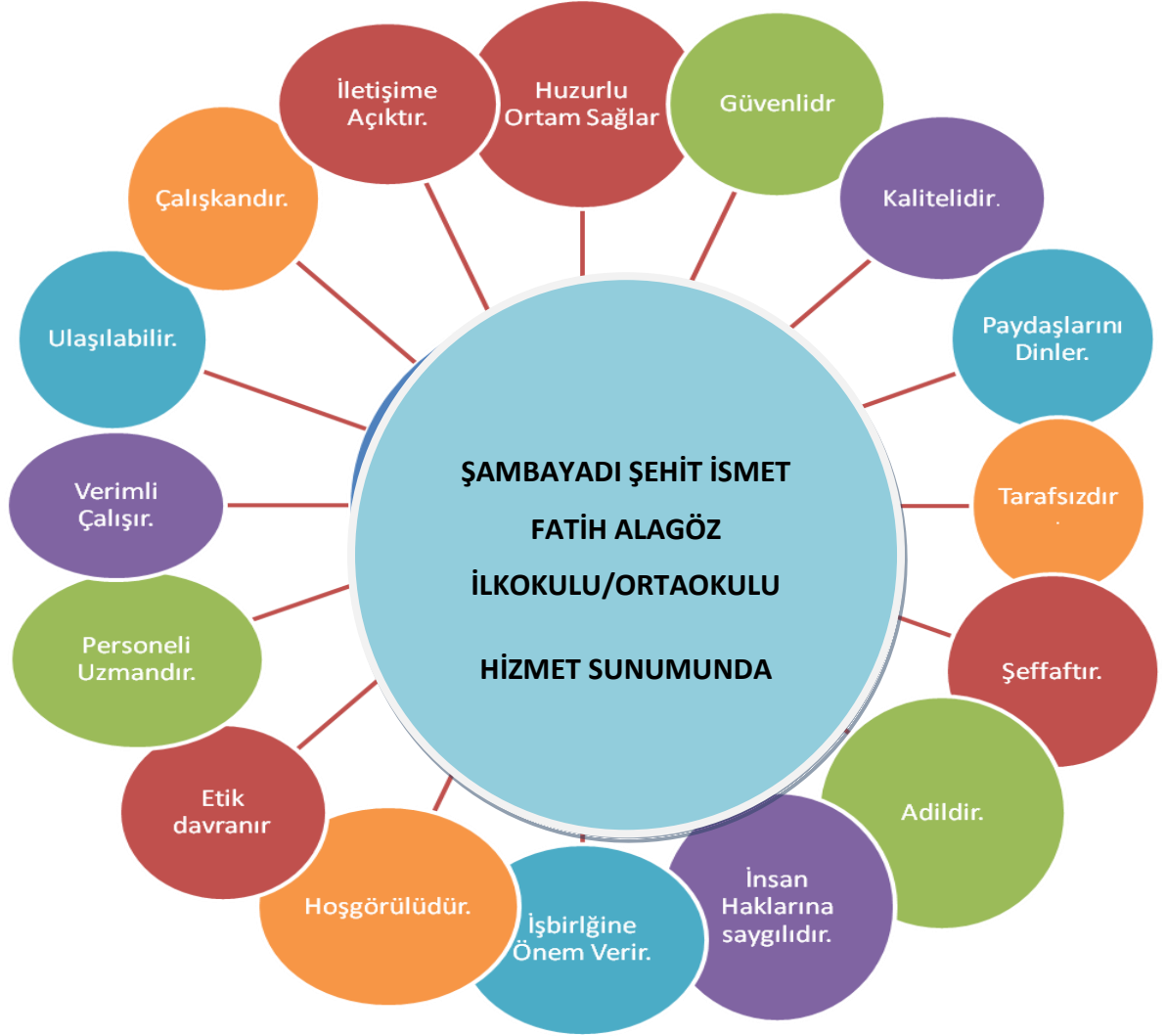


**Yetiştirdiği insan modeliyle eğitim ve öğretimin her zaman öncüsü olan bir kurum olmak.**

## TEMEL DEĞERLER

Şambayadı Şehit İsmet Fatih Alagöz İlkokulu/Ortaokulu Müdürlüğümüzün çalışma felsefesi ve bu çalışmalara temel teşkil eden ilke ve değerler aşağıda gösterilmiştir.

### Temel Değerler Şeması



## IV. BÖLÜM

# AMAÇ, HEDEF VE STRATEJİLERİN BELİRLENMESİ





**TEMALAR**

**AMAÇLAR**

**HEDEFLER**

**STRATEJİLER**

## 5.Amaç ve Hedeflere İlişkin Mimari

### 5.1.Performans Göstergeleri

TEMA:	EĞİTİM VE ÖĞRETİME ERİŞİM
STRATEJİK AMAÇ 1.	Öğrencilerin eğitim öğretime etkin katılımlarıyla donanımlı olarak bir üst öğrenime geçişi sağlanacaktır.
Hedef 1.1.	Öğrenme kayıpları önleyici çalışmalar yapılarak azaltılacaktır.

TEMA:	EĞİTİM ÖĞRETİMDE KALİTE
STRATEJİK AMAÇ 2.	Öğrencilere medeniyetimizin ve insanlığın ortak değerleriyle çağın gereklerine uygun bilgi, beceri, tutum ve davranışlar kazandırılacaktır.
Hedef 2.1.	Öğrencilere evrensel değerler, sağlıklı yaşam ve çevre bilinci duyarlılığı kazandırılacaktır.

TEMA:	KURUMSAL KAPASİTE
STRATEJİK AMAÇ 3	Eğitim ortamlarının fiziki imkânları geliştirilecektir.
Hedef 3.1.	Temel eğitimde okulların niteliğini arttıracak uygulama ve çalışmalara yer verilecektir.

TEMA:	EĞİTİM ÖĞRETİMDE KALİTE
STRATEJİK AMAÇ 4.	Temel eğitimde öğrencilerin kaliteli eğitime erişimleri fırsat eşitliği temelinde artırılarak bilişsel, duyuşsal ve fiziksel olarak çok yönlü gelişimleri sağlanacak ve temel hayat becerilerini edinmiş öğrenciler yetiştirilecektir.
Hedef 4.1.	Öğrencilerin bilimsel, kültürel, sanatsal, sportif ve toplum hizmeti alanlarında ders dışı etkinliklere katılım oranı artırılacaktır.

TEMA:	EĞİTİM ÖĞRETİMDE KALİTE
STRATEJİK AMAÇ 5.	Okulda sunulan rehberlik ve psikolojik danışma servislerinin hizmet kalitesinin artırılması..
Hedef 5.1.	Öğrencilerin bir bütün olarak gelişmelerini desteklemek ve gelişmelerini olumsuz yönde etkileyebilecek risk etmenlerini azaltmak, koruyucu etmenleri artırmak amacıyla çalışmalar yürütülecektir..
STRATEJİK AMAÇ 6.	Okulda sunulan rehberlik ve psikolojik danışma servislerinin hizmet kalitesinin artırılması..
Hedef 6.1.	Öğrencilerin gelişmelerini olumsuz yönde etkileyebilecek problemlerin çözümüne yardımcı olmak amacıyla çalışmalar yürütülecektir.

<b>TEMA:</b>	<b>EĞİTİM VE ÖĞRETİME ERİŞİM</b>							
<b>STRATEJİK AMAÇ 1.</b>	Öğrencilerin eğitim öğretime etkin katılımlarıyla donanımlı olarak bir üst öğrenime geçişi sağlanacaktır.							
<b>Hedef 1.1.</b>	Öğrenme kayıpları önleyici çalışmalar yapılarak azaltılacaktır.							
<b>PG NO</b>	<b>Performans Göstergeleri</b>	<b>Hedef Etkisi (%)</b>	<b>Başlangıç Değeri</b>	<b>2024 Hedef</b>	<b>2025 Hedef</b>	<b>2026 Hedef</b>	<b>2027 Hedef</b>	<b>2028 Hedef</b>
PG 1.1	İlkokullarda Yetiştirme Programına (İYEP) dâhil olan öğrencilerin Türkçe dersi kazanımlarına ulaşma oranı (%)	30	%70	%75	%78	%80	%85	%100
PG 1.2	İlkokullarda Yetiştirme Programına dâhil olan öğrencilerin matematik dersi kazanımlarına ulaşma oranı (%)	30	%80	%82	%85	%87	%90	%100
PG 1.3	20 gün ve üzeri özürsüz devamsızlık yapan öğrenci oranı (%)	20	%3	%2	%2	%2	%1	%1
PG 1.4	20 gün ve üzeri özürlü devamsızlık yapan öğrenci oranı (%)	20	%6	%5	%3	%3	%2	%1
<b>Koordinatör Birim</b>	Okul Müdürü, Müdür Yardımcıları							
<b>İşbirliği Yapılacak Birim(ler)</b>	Sınıf Öğretmeni, Veli, Rehber öğretmenler							
<b>Riskler</b>	Öğrencilerin kursa devam etme konusunda devamsızlık yapmaları, Velilerin yeterli bilgi sahibi olmadıkları için bu tür kurslara karşı ön yargılı olmaları.							
<b>Stratejiler</b>	<p>S.1. Öğrencilerin Türkçe dersindeki eksikleri tespit edilerek İYEP aracılığıyla akademik yeterliklerinin artırılması sağlanacaktır.</p> <p>S.2 Öğrencilerin matematik derslerindeki eksikleri tespit edilerek İYEP aracılığıyla akademik yeterliklerinin artırılması sağlanacaktır.</p> <p>S.3 Dijital platformlar aracılığıyla öğrencilerin tamamlayıcı ve destekleyici eğitim almaları sağlanacaktır.</p> <p>S.4 İYEP'in ders içeriklerine katkı sağlayacak etkinlik, okuma vb aktivitelerin zenginleştirilmesi sağlanacaktır.</p> <p>S.5 İYEP içerikleri öğrencinin hazır bulunuşluk seviyesi dikkate alınarak hazırlanacaktır.</p> <p>S.6 Öğrencilerin devamsızlık nedenleri tespit edilerek devamsızlığa neden olan etmenler giderilecektir.</p> <p>S.7 Devamsızlık nedenleri tespit edilerek okul-aile-öğrenci işbirliği ile devamsızlık sorunlarını azaltmaya yönelik görüşmeler yapılacaktır.</p> <p>S.8.Okul rehberlik servisi aracılığı ile sürekli devamsızlık yapan öğrencilerle görüşülerek okul tarafından çözülebilecek sorunların giderilmesi sağlanacaktır.</p>							
<b>Maliyet Tahmini</b>	5.000 TL							
<b>Tespitler</b>	İyep ve destek eğitim de dijital platformlar yerine yazılı ve görsel materyallerin daha çok kullanılması.							
<b>İhtiyaçlar</b>	Iyep öğrenci belirleme ve ölçme araçları,Öğrenci ders kitapları							

<b>TEMA:</b>	<b>EĞİTİM ÖĞRETİMDE KALİTE</b>							
<b>STRATEJİK AMAÇ 2.</b>	Öğrencilere medeniyetimizin ve insanlığın ortak değerleriyle çağın gereklerine uygun bilgi, beceri, tutum ve davranışlar kazandırılacaktır.							
<b>Hedef 2.1.</b>	Öğrencilere evrensel değerler, sağlıklı yaşam ve çevre bilinci duyarlılığı kazandırılacaktır.							
<b>PG NO</b>	<b>Performans Göstergeleri</b>	<b>Hedefe Etkisi (%)</b>	<b>Başlangıç Değeri</b>	<b>2024 Hedef</b>	<b>2025 Hedef</b>	<b>2026 Hedef</b>	<b>2027 Hedef</b>	<b>2028 Hedef</b>
PG 2.1	Öğrenci başına okunan kitap sayısı	20	20	25	30	32	34	36
PG 2.2	Sağlıklı ve dengeli beslenme ile ilgili düzenlenen faaliyet sayısı (Eğitim, faaliyet, gezi Proje, vb.)	30	3	4	4	5	5	6
PG 2.3	Çevre bilincinin artırılmasına yönelik düzenlenen faaliyet sayısı (Eğitim, faaliyet, gezi Proje, vb.)	30	7	8	8	9	10	11
PG2.4	Nezaket kurallarına yönelik yapılan etkinlik sayısı	20	10	11	12	13	14	15
<b>Koordinatör Birim</b>	Okul müdürü, Müdür yardımcıları, Sınıf öğretmenleri, Rehber öğretmenler							
<b>İşbirliği Yapılacak Birim(ler)</b>	İlçe Sağlık Birimleri, Belediyeler, İl ve İlçe Milli Eğitim Müdürlükleri							
<b>Riskler</b>	Öğrencilere aile de kitap okuma ve sağlıklı beslenme konusunda yeterince rol model olacak kişilerin olmaması. Yeterli eğitimlerin sağlanamaması							
<b>Stratejiler</b>	S1 Okul kütüphanesi zenginleştirilecek, öğrencilerin kütüphaneden yararlanması sağlanacaktır. S2 Türkçe dersinde ders saatinin bir bölümü okumaya ayrılacak ve okul müdürlüğünce planlanan zamanlarda okuma etkinlikleri düzenlenecektir. S3 Serbest etkinlikler saati, öğrencilerin sanatsal, sportif ve kültürel faaliyetlere katılım sağlayacağı şekilde düzenlenecektir. S4 Öğrencilere sağlıklı ve dengeli beslenmelerine yönelik bilgilendirme eğitimleri ve etkinlikler yapılacaktır. S5 Öğrencilerin çevre bilincinin artırılmasına yönelik etkinlikler yapılacaktır. S6 Öğrencilere, nezaket ve görgü kuralları konusunda eğitimler verilerek konuya ilişkin etkinlikler düzenlenecektir.							
<b>Maliyet Tahmini</b>	15.000 TL							
<b>Tespitler</b>	Yapılan eğitimlere velilerin katılım oranının az olması. Verilen eğitimlerin sadece okulda kalması günlük hayatta uygulanması için velilerin yeterli desteği sağlamaması.							
<b>İhtiyaçlar</b>	Eğitimler için diğer kurumlarla iş birliklerinin yapılması Bilgilendirme için afiş, broşür gibi materyallerin sağlanması							

<b>TEMA:</b>	<b>KURUMSAL KAPASİTE</b>
<b>STRATEJİK AMAÇ 3</b>	Eğitim ortamlarının fiziki imkânları geliştirilecektir.

<b>Hedef 3.1.</b>	Temel eğitimde okulların niteliğini arttıracak uygulama ve çalışmalara yer verilecektir.								
<b>PG NO</b>	<b>Performans Göstergeleri</b>		<b>Hedef Etkisi (%)</b>	<b>Başlangıç Değeri</b>	<b>2024 Hedef</b>	<b>2025 Hedef</b>	<b>2026 Hedef</b>	<b>2027 Hedef</b>	<b>2028 Hedef</b>
<b>PG 3.1</b>	İyileştirilen fiziki mekân (derslikler, spor salonu, kütüphaneler, atölyeler vb.) sayısı.		100	1	1	1	2	2	2
<b>Koordinatör Birim</b>	Okul Müdürü								
<b>İşbirliği Yapılacak Birim(ler)</b>	Belediyeler, Kamu idareleri								
<b>Riskler</b>	Belirlenen eksiklikler için yeterli bütçenin olmaması Yapılacak fiziki mekanlar için okullarda yeterli alanın olmaması								
<b>Stratejiler</b>	S1 Fiziki mekânların iyileştirilmesi için kamu idareleri, belediyeler ve işverenlerle iş birlikleri yapılacaktır. S2 Atölye ve laboratuvarların iyileştirilmesi için sektör ile iş birlikleri yapılacaktır.								
<b>Maliyet Tahmini</b>	50.000								
<b>Tespitler</b>	İş birliği yapılacak birimlerden olumlu geri dönüşlerin olmaması Maaliyet konusunda yeterli parasal kaynakların olmaması								
<b>İhtiyaçlar</b>	Fiziki mekan için yeterli alanların oluşturulması Oluşturulacak alanlar için malzeme desteği								

<b>TEMA:</b>	<b>EĞİTİM ÖĞRETİMDE KALİTE</b>								
<b>STRATEJİK AMAÇ 4.</b>	Temel eğitimde öğrencilerin kaliteli eğitime erişimleri fırsat eşitliği temelinde artırılarak bilişsel, duyuşsal ve fiziksel olarak çok yönlü gelişimleri sağlanacak ve temel hayat becerilerini edinmiş öğrenciler yetiştirilecektir.								
<b>Hedef 4.1.</b>	Öğrencilerin bilimsel, kültürel, sanatsal, sportif ve toplum hizmeti alanlarında ders dışı etkinliklere katılım oranı artırılabilecektir.								
<b>PG NO</b>	<b>Performans Göstergeleri</b>		<b>Hedef Etkisi (%)</b>	<b>Başlangıç Değeri</b>	<b>2024 Hedef</b>	<b>2025 Hedef</b>	<b>2026 Hedef</b>	<b>2027 Hedef</b>	<b>2028 Hedef</b>
<b>PG 4.1.1</b>	Okulda bir eğitim ve öğretim döneminde bilimsel, kültürel, sanatsal ve sportif alanlarda en az bir faaliyete katılan öğrenci oranı		20	65	70	75	90	95	100
<b>PG 4.1.2</b>	Bir eğitim ve öğretim yılında en az iki sosyal sorumluluk ve toplum hizmeti çalışmalarına katılan öğrenci oranı		20	65	70	75	90	95	100
<b>PG 4.1.3</b>	Bir eğitim ve öğretim yılında yerel, ulusal ve uluslararası proje, yarışma vb. etkinliklere katılan öğrenci oranı (%)		20	20	25	30	35	37	45
<b>PG 4.1.4</b>	Okulda bir eğitim ve öğretim yılında geleneksel çocuk oyunları alt başlığında en az bir faaliyete katılan öğrenci oranı (%)		20	65	70	75	90	95	100
<b>PG 4.1.5</b>	Okulda bir eğitim ve öğretim yılında geleneksel çocuk oyunlarına yönelik olarak düzenlenen alan/mekan sayısı.		20	1	2	3	3	3	3
<b>Koordinatör Birim</b>	Okul müdürü, Müdür yardımcıları, Sınıf Öğretmenleri								
<b>İşbirliği Yapılacak Birim(ler)</b>	Gençlik ve Spor İlçe Müdürlüğü, İlçe Millî Eğitim								



<b>Riskler</b>	-Okul dışı imkânların oluşturulmasında ilgili kurum ve kuruluşların yeterli desteği göstermemesi, - Yaz dönemlerinde bölgesel değişim programlarına yeterli talep olmaması, - Öğrencilerin sosyal girişimcilik konusundaki isteksizliği, - Okullara kaynak aktarılmasında kullanılacak kriterlerin belirsiz olması,
<b>Stratejiler</b>	S1 Her bir öğrencinin bir kulüp faaliyetinde aktif olarak yer alması sağlanarak kulüp faaliyetlerinin etkinliği artırılabilecektir. S2 Öğrencilerin seviyelerine uygun olarak toplumsal sorunların çözümüne katkı sağlamak ve farkındalık oluşturmak amacıyla afet ve acil durum, çevre, eğitim, spor, kültür ve turizm, sağlık ve sosyal hizmetler alanlarında toplum hizmeti faaliyetlerine katılımları artırılabilecektir. S3 Okul bünyesinde yarışmalar düzenlenecektir. S4 Diğer kurum ve kuruluşlarla iş birliği içerisinde yürütülen bilimsel, sosyal, kültürel, sanatsal ve sportif alanlardaki faaliyetler artırılabilecektir. S5 Okul bahçeleri çocukların geleneksel oyunlarla vakit geçirmelerini sağlayacak ve gelişimlerini destekleyecek şekilde etkin olarak kullanılacaktır. S6 Okul bünyesinde etkinlikler düzenlenecektir. S7 Öğrencilerin yerel, ulusal ve uluslararası proje ve yarışmalara katılmaları teşvik edilecektir. S8 E-okul sisteminde bulunan sosyal etkinlik modülünde gerçekleştirilen etkinlikler işlenecektir. S9 Okul bahçeleri geleneksel çocuk oyunlarına yönelik düzenlenecektir. S10 Öğrenci seviyesi ve öğretim programı kazanımlarına uygun olarak geleneksel çocuk oyunları ders içi etkinliklerde kullanılacaktır. S11 Eğitim- öğretim yılı içerisinde okullarda geleneksel çocuk oyunları şenliği yapılacaktır.
<b>Maliyet Tahmini</b>	20.000 TL
<b>Tespitler</b>	- İlgili kurum ve kuruluşlarla iş birliği çalışmaları, - Okul bahçelerinin öğrencilerin çok yönlü gelişimini destekleyecek şekilde tasarlanması ve dersler ile ders dışı etkinliklerin kültürel kazanımlarla desteklenmesi, - Okul ve mahalle spor kulüpleri ile bölgesel değişim programları ve şartları elverişsiz okulların öğrenci ve öğretmenlerinin desteklenmesi için finansman sağlanması, - Okullar arası farklılıkları tespit etmek ve kaynakları adaletli bir şekilde paylaşım için sistem kurulması, - Hedeflenen başarıyı gösteremeyen öğrencilerin desteklenmesine yönelik mekanizmaların oluşturulması.
<b>İhtiyaçlar</b>	Okul bahçelerindeki oyun alanlarını düzenleme çalışmalarının yapılması. İlgili kurumlarla iş birliği çalışmalarının yapılması.

<b>TEMA:</b>	<b>EĞİTİM ÖĞRETİMDE KALİTE</b>									
<b>STRATEJİK AMAÇ 5.</b>	Okulda sunulan rehberlik ve psikolojik danışma servislerinin hizmet kalitesinin artırılması..									
<b>Hedef .1.</b>	Öğrencilerin bir bütün olarak gelişimlerini desteklemek ve gelişimlerini olumsuz yönde etkileyebilecek risk etmenlerini azaltmak, koruyucu etmenleri artırmak amacıyla çalışmalar yürütülecektir..									
<b>PG NO</b>	<b>Performans Göstergeleri</b>		<b>Hedef Etkisi (%)</b>	<b>Başlangıç Değeri</b>	<b>2024 Hedef</b>	<b>2025 Hedef</b>	<b>2026 Hedef</b>	<b>2027 Hedef</b>	<b>2028 Hedef</b>	
<b>PG 5.1.1</b>	Sosyal duygusal gelişim alanına yönelik çalışma yapılan öğrenci oranı (%)		40	%90	%92	%94	%96	%98	%100	
<b>PG 5.1.2</b>	Akademik gelişim alanına yönelik çalışma yapılan öğrenci oranı (%)		40	%90	%92	%94	%96	%98	%100	
<b>PG 5.1.3</b>	Kariyer gelişim alanına yönelik çalışma yapılan öğrenci oranı (%)		20	%90	%92	%94	%96	%98	%100	
<b>Koordinatör Birim</b>	Okul müdürü, Müdür yardımcıları, , Rehberlik Servisi									
<b>İşbirliği Yapılacak Birim(ler)</b>	İlçe Milli Eğitim, Rehberlik Araştırma Merkezi									
<b>Riskler</b>	- Yeterli eğitimlerin sağlanamaması									

<b>Stratejiler</b>	S1.Rehberlik ihtiyacı belirleme anketi sonuçlarından yararlanarak gelişim alanlarına yönelik öğrencilerle yürütülecek çalışmalar belirlenecektir. S2. Belirlenen çalışmalar okul rehberlik ve psikolojik danışma programı kapsamında uygulanacaktır.
<b>Maliyet Tahmini</b>	10.000 TL
<b>Tespitler</b>	- İlgili kurum ve kuruluşlarla iş birliği çalışmaları, - Öğrencilere Sosyal duygusal gelişim alanına yönelik eğitimler verilecektir. -Öğrencilere Akademik gelişim alanına yönelik eğitimler verilecektir. - Öğrencilere Kariyer gelişim alanına yönelik eğitim verilecektir.
<b>İhtiyaçlar</b>	İlgili kurumlarla iş birliği çalışmalarının yapılması.

<b>TEMA:</b>	<b>EĞİTİM ÖĞRETİMDE KALİTE</b>									
<b>STRATEJİK AMAÇ 6.</b>	Okulda sunulan rehberlik ve psikolojik danışma servislerinin hizmet kalitesinin artırılması..									
<b>Hedef .1.</b>	Öğrencilerin bir bütün olarak gelişimlerini desteklemek ve gelişimlerini olumsuz yönde etkileyebilecek risk etmenlerini azaltmak, koruyucu etmenleri artırmak amacıyla çalışmalar yürütülecektir..									
<b>PG NO</b>	<b>Performans Göstergeleri</b>		<b>Hedef Etkisi (%)</b>	<b>Başlangıç Değeri</b>	<b>2024 Hedef</b>	<b>2025 Hedef</b>	<b>2026 Hedef</b>	<b>2027 Hedef</b>	<b>2028 Hedef</b>	
<b>PG 6.1.1</b>	Bireysel psikolojik danışma yapılan öğrenci oranı (%)		50	%90	%92	%94	%96	%98	%100	
<b>PG 6.1.2</b>	Psikososyal müdahale kapsamında çalışma yapılan öğrenci oranı (%)		50	%90	%92	%94	%96	%98	%100	
<b>Koordinatör Birim</b>	Okul müdürü, Müdür yardımcıları, Rehberlik Servisi									
<b>İşbirliği Yapılacak Birim(ler)</b>	Rehberlik Araştırma Merkezi									
<b>Riskler</b>	- Yeterli eğitimlerin sağlanamaması									
<b>Stratejiler</b>	S1.Rehberlik ihtiyacı belirleme anketi sonuçlarından yararlanarak gelişim alanlarına yönelik öğrencilerle yürütülecek çalışmalar belirlenecektir. S2. Belirlenen çalışmalar okul rehberlik ve psikolojik danışma programı kapsamında uygulanacaktır.									
<b>Maliyet Tahmini</b>	10.000 TL									
<b>Tespitler</b>	- İlgili kurum ve kuruluşlarla iş birliği çalışmaları, - Öğrencilere Sosyal duygusal gelişim alanına yönelik eğitimler verilecektir. -Öğrencilere Bireysel psikolojik danışma yapılacaktır - Öğrencilere Psikososyal müdahale kapsamında çalışma yapılacaktır.									
<b>İhtiyaçlar</b>	İlgili kurumlarla iş birliği çalışmalarının yapılması.									

## *IV. BÖLÜM*

# *MALİYETLENDİRME*



## ***MALİYETLENDİRME***

Çukurova Şambayadı Şehit İsmet Fatih Alagöz Ortaokulu/İlkokulu Müdürlüğü hizmetlerinin istenilen düzeyde ve kalitede sunulabilmesi için program ve proje bazında kaynak tahsisleri ile bütçesinin stratejik planına, yıllık amaç ve hedefleri ile performans göstergelerine dayandırılması gerekmektedir.

Çukurova Şambayadı Şehit İsmet Fatih Alagöz Ortaokulu/İlkokulu Müdürlüğü 2024-2028 Stratejik Planının maliyetlendirilmesi sürecindeki temel gaye, stratejik amaç ve hedeflerin gerektirdiği maliyetlerin ortaya konulması suretiyle politika tercihlerinin ve karar alma sürecinin rasyonelleştirilmesine katkıda bulunmaktır. Bu sayede, stratejik plan ile bütçe arasındaki bağlantı güçlendirecek ve harcamaların önceliklendirilmesi süreci iyileştirilecektir. Bu kapsamda, belirlenen stratejiler doğrultusunda gerçekleştirilecek faaliyet ve projeler ile bunların tahmini kaynak ihtiyacı belirlenmiştir.

***Tablo-14. 2024-2028 Stratejik Planı Dönemi Tahmini Maliyet Tablosu***

### **2024-2028 Stratejik Planı Kaynak Tablosu**

<b>Kaynak Tablosu</b>	<b>2024</b>	<b>2025</b>	<b>2026</b>	<b>2027</b>	<b>2028</b>	<b>Toplam</b>
<b>Genel Bütçe</b>	45.000	60.000	70.000	85.000	95000	355.000
<b>Valilikler ve Belediyelerin Katkısı</b>	0	0	0	0	0	0
<b>Diğer (Okul Aile Birlikleri)</b>	5000	10000	20000	30000	40000	95000
<b>TOPLAM</b>	45.000	60.000	70.000	85.000	120.000	340.000

*Çukurova Şambayadı Şehit İsmet Fatih Alagöz Ortaokulu/İlkokulu Müdürlüğü 2024-2028 Stratejik Planında yer alan hedeflerin maliyet tahmini toplamından her bir amacın tahmini maliyetine, amaç maliyetleri toplamından ise stratejik planın tahmini maliyetine ulaşılmıştır.*

## V. BÖLÜM

### İZLEME VE DEĞERLENDİRME



## 5. İZLEME VE DEĞERLENDİRME

İzleme, stratejik plan uygulamasının sistematik olarak takip edilmesi ve raporlanmasıdır. Değerlendirme ise uygulama sonuçlarının amaç ve hedeflere kıyasla ölçülmesi ile söz konusu amaç ile hedeflerin tutarlılık ve uygunluğunun analizi olarak tanımlanmaktadır. Stratejik planda ortaya konulan hedeflere ilişkin olarak yıllık iş planlarının oluşturulması ve hedeflere ilişkin somut göstergelerin geliştirilmesi önem arz etmektedir. Diğer taraftan, stratejik planın gerçekleştirilmesinde etkili bir izleme ve değerlendirme sisteminin kurulması temel kritik başarı faktörü olarak görünmektedir.

5018 sayılı kanun çerçevesinde hazırlanan yıllık raporların yanı sıra yıl içindeki uygulamaların takibine imkân tanıyacak belirli periyotları içeren raporlama ile uygulamaların izlenmesi ve gerekli değerlendirmelerin yapılarak faaliyetlerin sürekli olarak iyileştirilmesinin sağlanması öngörülmektedir.

Çukurova Şambayadı Şehit İsmet Fatih Alagöz Ortaokulu/İlkokulu Müdürlüğü 2024-2028 Stratejik Planı İzleme ve Değerlendirme Modelinin çerçevesini;

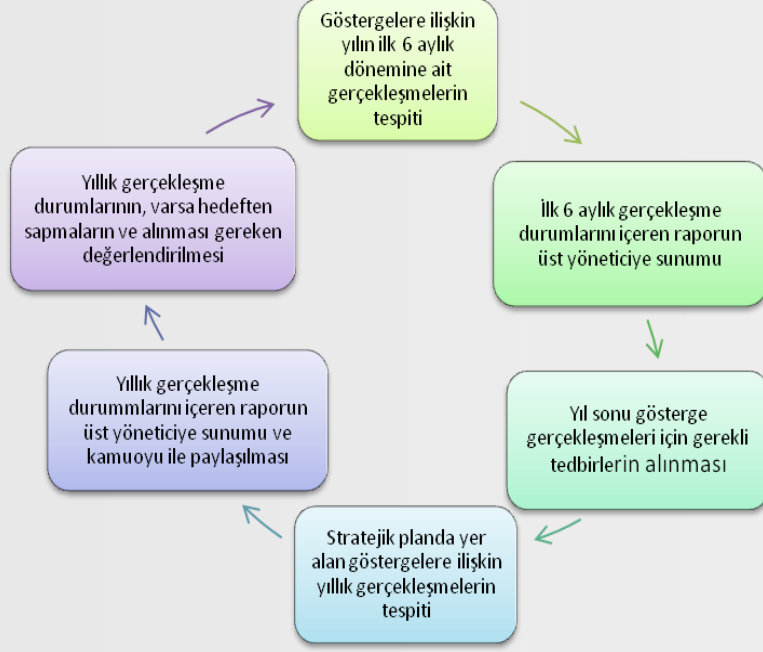
1. 2024-2028 Stratejik Planı ve performans programlarında yer alan performans göstergelerinin gerçekleşme durumlarının tespit edilmesi,
2. Performans göstergelerinin gerçekleşme durumlarının hedeflerle kıyaslanması,
3. Sonuçların raporlanması ve paydaşlarla paylaşımı, gerekli tedbirlerin alınması süreçleri oluşturmaktadır.

Müdürlüğümüz 2024-2028 Stratejik Planında yer alan performans göstergelerinin gerçekleşme durumlarının tespiti yılda iki kez yapılacaktır. Yılın ilk altı aylık dönemini kapsayan birinci izleme kapsamında, Müdürlüğümüz strateji geliştirme birimi tarafından performans programlarında yer alan performans göstergelerinin gerçekleşme durumları tespit edilecektir. Göstergelerin gerçekleşme durumları hakkında hazırlanan rapor üst yöneticiye sunulacak ve böylelikle göstergelerdeki yıllık hedeflere ulaşılmasını sağlamak üzere gerekli görülebilecek tedbirlerin alınması sağlanacaktır.

Yılın tamamını kapsayan ikinci izleme dâhilinde; Müdürlüğümüz strateji geliştirme birimi tarafından performans programlarında yer alan performans göstergelerinin yılsonu gerçekleşme durumları tespit edilecektir. Yılsonu gerçekleşme durumları, varsa gösterge hedeflerinden

sapmalar ve bunların nedenleri üst yönetici başkanlığında birim yöneticilerince değerlendirilerek gerekli tedbirlerin alınması sağlanacaktır.

### İzleme ve Değerlendirme Modeli



### İzleme Değerlendirme Takvimi

İzleme Değerlendirme Dönemi	Gerçekleştirilme Zamanı	İzleme Değerlendirme Dönemi Süreç Açıklaması	Zaman Kapsamı
Birinci İzleme-Değerlendirme Dönemi	Her yılın Temmuz ayı içerisinde	<ul style="list-style-type: none"><li>Stratejik Planlama Komisyonu tarafından göstergeler ile ilgili gerçekleştirme durumlarına ilişkin verilerin toplanması</li><li>Göstergelerin gerçekleştirme durumları hakkında hazırlanan raporun Stratejik Planlama Komisyonu tarafından Okul Müdürüne sunulması</li></ul>	Ocak-Temmuz dönemi
İkinci İzleme-Değerlendirme Dönemi	İzleyen yılın Şubat ayı sonuna kadar	<ul style="list-style-type: none"><li>Stratejik Planlama Komisyonu tarafından göstergeler ile ilgili yılsonu gerçekleştirme durumlarına ilişkin verilerin toplanması</li><li>Okul Müdürü veya görevlendirilen Müdür Yardımcısı başkanlığında Stratejik Planlama Komisyonu üyeleriyle yılsonu gerçekleştirmelerinin, varsa gösterge hedeflerinden sapmaların ve sapma nedenlerin değerlendirilerek gerekli tedbirlerin alınması</li></ul>	Tüm yıl

